

T.C
GÖKÇEADA KAYMAKAMLIĞI
HALK EĞİTİMİ MERKEZİ MÜDÜRLÜĞÜ

GÖKÇEADA HALK EĞİTİMİ MERKEZİ
2024-2028 DÖNEMİ
STRATEJİK PLANI



" Halk eğitimin amacı toplum kadar geniş hayat kadar çeşitlidir. Bu manada halk eğitimi bir lüks değildir. Bireylerin toplumsal mutluluğu için yerine getirilmesi gereken bir hizmettir."

Mustafa Kemal ATATÜRK

Kurum Bilgileri

İli: ÇANAĞKALE		İlçesi: GÖKÇEADA	
Adres:	Cumhuriyet mah. Sümbül sok.no:2 Gökçeada / Çanakkale	Coğrafi Konum (link)	http://gokceadahem.meb.k12.tr/tema/harita.php
Telefon Numarası:	(0286) 887 35 09	Faks Numarası:	
e- Posta Adresi:	137385@meb.k12.tr	Web Sayfası a- Adresi:	http://gokceadahem.meb.k12.tr/
Kurum Kodu:	137385	Öğretim Şekli:	Tam Gün / Tam Yıl

SUNUŞ



Ülkemizdeki yaygın eğitim faaliyetlerinin en önemli kurumları olan halk eğitimi merkezlerimizde, çok sayıda vatandaşımıza uygulama ile iç içe geçmiş, yaparak yaşayarak eğitim verilmekte olup kursiyerlerimize eğitim içerisinde üretim imkânı da sağlanmaktadır.

Halk eğitimi merkezleri, birey ve toplumun eğitim ihtiyaçlarını karşılamakla birlikte, ayrıca, bireylerin sosyal ve psikolojik ihtiyaçlarına da cevap veren kurumlardır. İşgücü piyasası başta olmak üzere, diğer kurum ve kuruluşlarla sağlıklı bir iş birliği oluşturan halk eğitimi merkezlerinin kültür varlıklarımızın araştırılması, yaşatılması, sevdirmesi ve toplumsal değerlerin yükseltilmesi yönünde de çok yönlü çalışmalar gerçekleştirildiği bilinmektedir.

Yaygın eğitime katılımı arttırarak, Türkiye yüzyılında eğitim niteliğinin de geliştirilmesiyle insan gücümüzün hem ekonomik büyümeye hem de sosyal gelişmeye katkı sağlaması temel ilkimiz olacaktır. Bu plan, kurumumuzun çağın ihtiyaçlarına uygun hareket edebilmesi açısından bir rehber olacaktır. Millî Eğitim Bakanlığımızın belirlediği hedefler doğrultusunda, halkımızı yetiştirmek ve geliştirmek, onları hayata ve mesleğe hazırlamak, kaynakların daha düzenli ve ekonomik olarak kullanılmasını sağlamak eğitim politikamızın temelini oluşturacaktır.

GÖKÇEADA Halk Eğitimi Müdürlüğümüz' ün hazırlamış olduğu 2024-2028 yılı stratejik planında yer alan amaç ve hedeflerin gerçekleştirileceğine gönülden inanıyor; bu planın hazırlanmasında emeği geçenlere teşekkür ediyorum.

Unutmayalım ki öğrenme yaşam boyu devam etmektedir.

Çiğdem ÖZGÜNAYDIN
Kurum Müdürü V.

İÇİNDEKİLER

İçindekiler Tablosu

SUNUŞ	4
1. GİRİŞ VE STRATEJİK PLANIN HAZIRLIK SÜRECİ	7
1.1 Strateji Geliştirme Kurulu ve Stratejik Plan Ekibi	7
2. DURUM ANALİZİ	10
2.1 Kurumsal Tarihçe	10
2.2 Uygulanan Stratejik Planın Değerlendirilmesi	11
2.3 Yasal Yükümlülükler ve Mevzuat Analizi	12
2.4 Üst Politika Belgelerinin Analizi	13
2.5 Faaliyet Alanları ile Ürün/Hizmetlerin Belirlenmesi	15
A. FAALİYET ALANI: OKUL YÖNETİM HİZMETLERİ	15
B. FAALİYET ALANI: STRATEJİ GELİŞTİRME	16
2.6 Paydaş Analizi	18
2.7 Kuruluş İçi Analiz	23
2.7.5 İstatistik Veriler	30
2.8 Çevre Analizi (PESTLE)	30
2.9 Güçlü ve Zayıf Yönler ile Fırsatlar ve Tehditler (GZFT) Analizi	31
3. GELECEĞE BAKIŞ	35
3.1 Misyon	35
3.2 Vizyon	35
3.3 Temel Değerler	35
3.4 Amaç, Hedef ve Performans Göstergesi ile Stratejiler	36
4. MALİYETLENDİRME	43
5. İZLEME VE DEĞERLENDİRME	45
EKLER:	47

1.BÖLÜM

GİRİŞ VE STRATEJİK PLANIN HAZIRLIK SÜRECİ

1. GİRİŞ VE STRATEJİK PLANIN HAZIRLIK SÜRECİ

1.1 Strateji Geliştirme Kurulu ve Stratejik Plan Ekibi

Stratejik Planlama çalışmaları, Millî Eğitim Bakanlığı Strateji Geliştirme Başkanlığının 2022-21 Sayılı Genelgesi gereğince başlatılmıştır.

Strateji Geliştirme Kurulu: Okul müdürünün başkanlığında, bir okul müdür yardımcısı, bir öğretmen ve okul/aile birliği başkanı ile bir yönetim kurulu üyesi olmak üzere 5 kişiden oluşan üst kurul kurulur.

Stratejik Plan Ekibi: Okul müdürü tarafından görevlendirilen ve üst kurul üyesi olmayan müdür yardımcısı başkanlığında, belirlenen öğretmenler ve gönüllü velilerden oluşur.

Tablo-1: GÖKÇEADA Halk Eğitimi Merkezi Strateji Geliştirme Kurulu

STRATEJİ GELİŞTİRME KURULU		
SIRA NO	ADI SOYADI	GÖREVİ
1	Çiğdem ÖZGÜNAYDIN	Okul Müdürü
2	Sultan ÖZDEMİR	Müdür Yardımcısı
3	Mehmet YILDIRIM	Öğretmen
4	Ebru DERELİ	Okul Aile Birliği Başkanı
5	Gönül KÖKSAL ÜZÜMCÜ	Okul Aile Birliği Başkan Yardımcısı

Tablo-2: GÖKÇEADA Halk Eğitimi Merkezi Stratejik Plan Ekibi

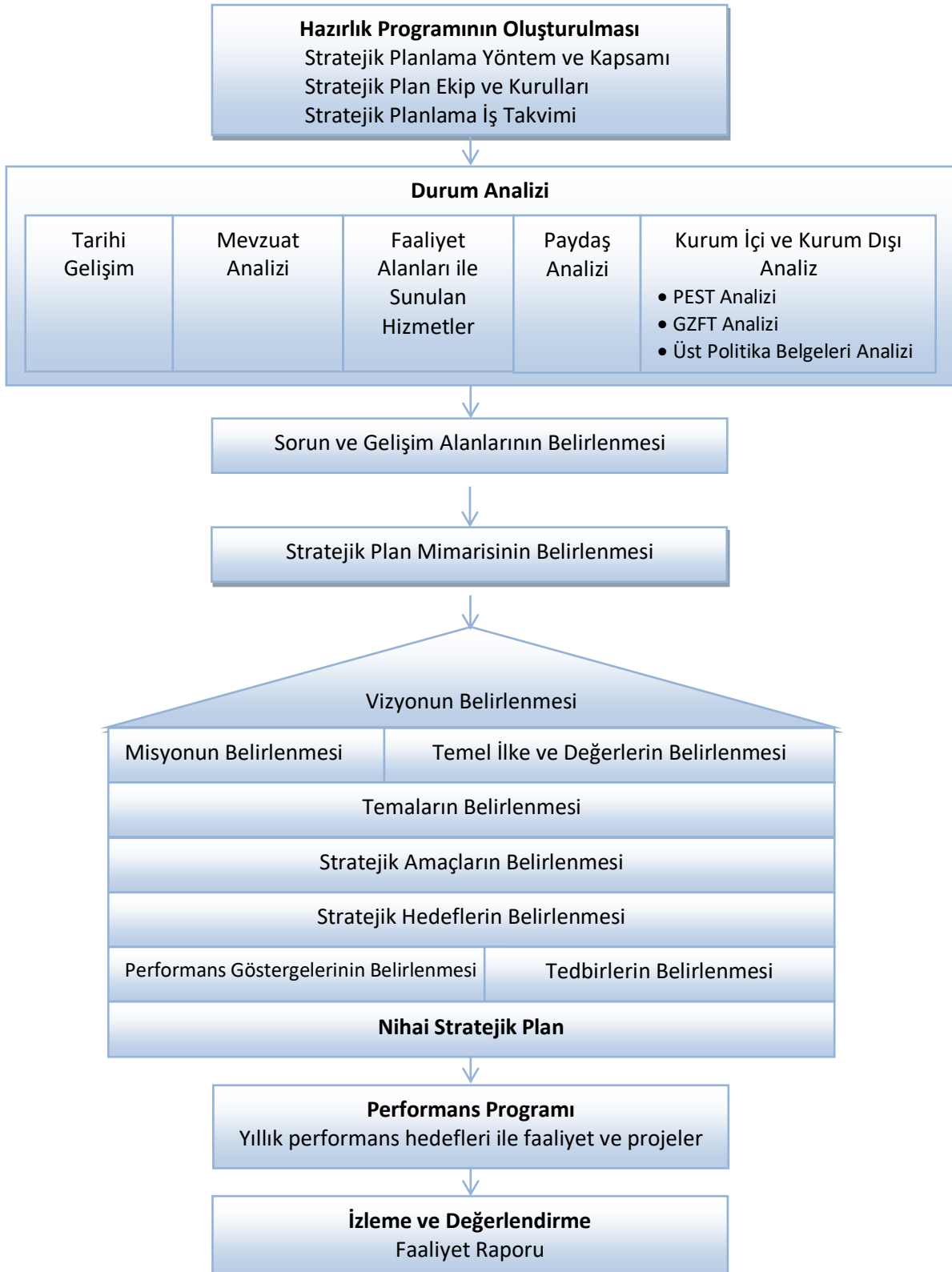
STRATEJİK PLAN EKİBİ		
SIRA NO	ADI SOYADI	GÖREVİ
1	Sultan ÖZDEMİR	Müdür Yardımcısı
2	Fatma TOPSAKAL	Öğretmen
3	Halil ŞEREFHANOĞLU	Öğretmen
4	Emine ABACI	Muhasip
5	Sümevra YILDIRIM	Gönüllü Kursiyer

1.2. Planlama Süreci:

Millî Eğitim Bakanlığının 2013/26 no' lu Genelgesi gereği Stratejik Planlama Üst Kurulunun yaptığı ilk toplantıda ilçemizin Stratejik Planı'nın hazırlanmasında yapılacak işler konusunda planlama ve hazırlık çalışmaları görüşülmüş, Stratejik Planlama çalışmalarının doğrudan yürütmek üzere "GÖKÇEADA Halk Eğitimi Merkezi Stratejik Planlama Ekibi" oluşturulmuştur. Çalışma grubu oluşturulmasında araştırma ve raporlaştırma süreçlerine hâkim, çalışmalara yeterli zamanı ayırabilen, farklı uzmanlık alanlarına sahip ve alanında bilgi birikime sahip özellikteki personel den seçilmiştir.

GÖKÇEADA Halk Eğitimi Merkezi 2024-2028 Stratejik Planının hazırlanmasında T.C. Cumhurbaşkanlığı Strateji ve Bütçe Başkanlığı Kamu İdareleri İçin Stratejik Planlama Kılavuzu temel alınmıştır.

Tablo 3: Stratejik Plan Hazırlama Model



2.BÖLÜM

DURUM ANALİZİ

2. DURUM ANALİZİ

Stratejik planlama sürecinin ilk adımı olan durum analizi, okulumuzun/kurumumuzun “neredeyiz?” sorusuna cevap vermektedir. Okulumuzun/kurumumuzun geleceğe yönelik amaç, hedef ve stratejiler geliştirebilmesi için öncelikle mevcut durumda hangi kaynaklara sahip olduğu ya da hangi yönlerinin eksik olduğu ayrıca, okulumuzun/kurumumuzun kontrolü dışındaki olumlu ya da olumsuz gelişmelerin neler olduğu değerlendirilmiştir. Dolayısıyla bu analiz, okulumuzun/kurumumuzun kendisini ve çevresini daha iyi tanınmasına yardımcı olacak ve stratejik planın sonraki aşamalarından daha sağlıklı sonuçlar elde edilmesini sağlayacaktır. Durum analizi bölümünde, aşağıdaki hususlarla ilgili analiz ve değerlendirmeler yapılmıştır;

- Kurumsal tarihçe
- Uygulanmakta olan planın değerlendirilmesi
- Mevzuat analizi
- Üst politika belgelerinin analizi
- Faaliyet alanları ile ürün ve hizmetlerin belirlenmesi
- Paydaş analizi
- Kuruluş içi analiz
- Dış çevre analizi (Politik, ekonomik, sosyal, teknolojik, yasal ve çevresel analiz)
- Güçlü ve zayıf yönler ile fırsatlar ve tehditler (GZFT) analizi
- Tespit ve ihtiyaçların belirlenmesi

2.1.Kurumsal Tarihçe:

Gökçeada tarih boyunca, Avrupa-Asya arası köprü görevi görerek devamlı el değiştiren bir geçit merkezi olmuştur. Gökçeada, Lozan Barış Antlaşması sonucunda 22 Eylül 1923 tarihinde Türkiye Cumhuriyeti topraklarına katılmıştır. Bu tarih her sene Gökçeada'nın kurtuluş günü olarak kutlanır.

Kurumumuz ilk zamanlar İlçe Halk Kütüphanesi binasının ilk katında hizmet vermekteydi. Daha sonra İlçemiz Cumhuriyet İlkokulu'nun taşınmasıyla birlikte 1961 yılından 2013 yılına kadar Fatih Camii karşısındaki binasında hizmetlerini sürdürdü. Ancak 2013 yılında liselerin deprem nedeniyle tahliye edilmesinin ardından kurum binamız geçici olarak Mesleki ve Teknik Anadolu Lisesine tahsis edildiğinden Müdürlüğümüz İlçe Halk Kütüphanesi 1. katında 2 odadan oluşan idari büro olarak faaliyetlerini devam ettirmekteydi. 2019 yılında ortaokul binasının yeni yapılan kampüs binasına taşınmasının ardından boşalan Gökçeada Ortaokulu'nda eğitim öğretim faaliyetlerine devam etmeye başlamıştır.

2.2. Uygulanan Stratejik Planın Değerlendirilmesi

2019 yılından itibaren uygulanan GÖKÇEADA Halk Eğitimi Merkezi Müdürlüğü 2019-2023 Stratejik Planı; stratejik plan hazırlık süreci, durum analizi, geleceğe yönelim, maliyetlendirme ile izleme ve değerlendirme olmak üzere beş bölümden oluşturulmuştur.

Bunlardan izleme ve değerlendirme faaliyetlerine temel teşkil eden stratejik amaç, stratejik hedef, performans göstergesi ve stratejilerin yer aldığı geleceğe yönelim bölümü eğitim ve öğretime erişim, eğitim ve öğretimde kalite ve kurumsal kapasite olmak üzere üç tema halinde yapılandırılmıştır. Söz konusu üç tema altında 4 stratejik amaç, 6 stratejik hedef, 21 performans göstergesi ve 24 stratejiye yer verilmiştir. Bunlarla ilgili göstergeler değerlendirildiğinde aşağıdaki hususlar ön plana çıkmıştır. Halk Eğitimi Merkezimiz genel ve meslek kurslarımızda (2019-2020) verilerine göre sertifika alan toplam kursiyer sayımız 879 iken 2022- 2023 yılı verilerinde bu sayının 2394'e yükseldiği ve hedeflenen %270'lik artışa ulaşıldığı gözlemlenmektedir. Ayrıca Meslek Kurslarımızda sertifika alan kursiyer sayımız 2019-2020 verilerine göre 582 iken 2022-2023 eğitim öğretim yılında bu sayının 1457' ye yükseldiği gözlemlenmektedir. Gözlenen bu artışın en önemli sebebi, Pandemi ve salgın hastalıklar (Covid-19)' dan kurtulmamızdır. İstihdama yönelik kurslarımızda 2019-2020 verilerine göre belirlenen hedeflere 2022-2023 eğitim-öğretim yılı sonunda ulaşamamıştır. Bunun sebebi, ilçemizde sanayileşmenin az olması ve ilçemizin istihdam potansiyelinin düşük bir yer olmasıdır.

2019-2020 verilerine göre ilçemizde açtığımız kurslara katılan ilçe nüfusumuzun oranı % 16 iken, 2019-2023 stratejik planında alınan hedef, amaç, performans göstergeleri, stratejiler doğrultusunda açılan kurslar sayesinde bu oran %33,5' e ulaşmıştır.

Kurumumuzda açılan kursların kursiyerlerimize daha verimli olması ve sayı olarak arttırılması için gerekli olan atölye, sınıf ve derslik sayımız kapasitesinin neredeyse tamamını kullanmaktadır. Bu da stratejik planda alınan amaç, hedef, performans göstergelerini etkilemektedir.

2.3. Yasal Yükümlülükler ve Mevzuat Analizi

- 5018 ve 5436 Sayılı Kamu Mali Yönetimi ve Kontrol Kanunu,
- Kamu idarelerinde Stratejik Planlamaya İlişkin Usul ve Esaslar Hakkında
- Yönetmelik,
- Strateji Geliştirme Birimlerinin Çalışma Usul ve Esasları Hakkında Yönetmelik DPT Tarafından Hazırlanan Kamu Kuruluşları İçin Stratejik Planlama Kılavuzu, Millî Eğitim Bakanlığı Eğitimde Stratejik Planlama Kılavuzu
- B.08,0.SGB.0.03.01.06/2673 sayılı 19-06-2006 tarihli GENELGE 2006/55
- Millî Eğitim ile İlgili Mevzuat,
- Millî Eğitim Strateji Belgesi,
- Bakanlık Faaliyet Alanı ile İlgili Ulusal, Bölgesel ve Sektörel Plan ve Programlar, Millî Eğitim Sura Kararları,
- Yaygın Eğitim Yönetmeliği

Okulumuz Millî Eğitim Bakanlığı Hayat Boyu Öğrenme Genel Müdürlüğüne bağlı bir yaygın eğitim kurumudur. Halk Eğitimi Merkezi olarak hizmet vermekte olan okulumuz 1739 sayılı Millî Eğitim Temel Kanunu gereğince, Türk Millî Eğitiminin amaç ve ilkeleri doğrultusunda;

- a. Öğrencilerin ilgi ve yeteneklerini geliştirerek onları hayata ve üst öğrenime hazırlamak,
- b. Öğrencilere, Atatürk ilke ve inkılâplarını benimsetme; Türkiye Cumhuriyeti Anayasası'na ve demokrasinin ilkelerine, insan hakları, çocuk hakları ve uluslararası sözleşmelere uygun olarak haklarını kullanma, başkalarının haklarına saygı duyma, görevini yapma ve sorumluluk yüklenebilen birey olma bilincini kazandırmak,
- c. Öğrencilerin, millî ve evrensel kültür değerlerini tanımalarını, benimsemelerini, geliştirmelerini bu değerlere saygı duymalarını sağlamak,
- d. Öğrencileri, kendilerine, ailelerine, topluma ve çevreye olumlu katkılar yapan, kendisi, ailesi ve çevresi ile barışık, başkalarıyla iyi ilişkiler kuran, iş birliği içinde çalışan, hoşgörülü ve paylaşmayı bilen, dürüst, erdemli, iyi ve mutlu yurttaşlar olarak yetiştirmek,
- e. Öğrencilerin kendilerini geliştirmelerine, sosyal, kültürel, eğitsel, bilimsel, sportif ve sanatsal etkinliklerle millî kültürü benimsemelerine ve yaymalarına yardımcı olmak,
- f. Öğrencilere bireysel ve toplumsal sorunları tanıma ve bu sorunlara çözüm yolları arama alışkanlığı kazandırmak,
- g. Öğrencilere, toplumun bir üyesi olarak kişisel sağlığının yanı sıra ailesinin ve toplumun sağlığını korumak için gerekli bilgi ve beceri, sağlıklı beslenme ve yaşam tarzı konularında bilimsel geçerliliği olmayan bilgiler yerine, bilimsel bilgilerle karar verme alışkanlığını kazandırmak,
- h. Öğrencilerin becerilerini ve zihinsel çalışmalarını birleştirerek çok yönlü gelişmelerini sağlamak,
- i. Öğrencileri kendilerine güvenen, sistemli düşünebilen, girişimci, teknolojiyi etkili biçimde kullanabilen, planlı çalışma alışkanlığına sahip estetik duyguları ve yaratıcılıkları gelişmiş bireyler olarak yetiştirmek,

- j. Öğrencilerin ilgi alanlarının ve kişilik özelliklerinin ortaya çıkmasını sağlamak, meslekleri tanıtmak ve seçeceği mesleğe uygun okul ve kurumlara yönelmek,
- k. Öğrencileri derslerde uygulanacak öğretim yöntem ve teknikleriyle sosyal, kültürel ve eğitsel etkinliklerle kendilerini geliştirmelerine ve gerçekleştirmelerine yardımcı olmak,
- l. Öğrencileri ailesine ve topluma karşı sorumluluk duyabilen, üretken, verimli, ülkenin ekonomik ve sosyal kalkınmasına katkıda bulunabilen bireyler olarak yetiştirmek,
- m. Doğayı tanıma, sevme ve koruma, insanın doğaya etkilerinin neler olabileceğine ve bunların sonuçlarının kendisini de etkileyebileceğine ve bir doğa dostu olarak çevreyi her durumda koruma bilincini kazandırmak,
- n. Öğrencilere bilgi yüklemek yerine, bilgiye ulaşma ve bilgiyi kullanma yöntem ve tekniklerini öğretmek,
- o. Öğrencileri bilimsel düşünme, araştırma ve çalışma becerilerine yöneltmek,
- p. Öğrencilerin, sevgi ve iletişimin desteklediği gerçek öğrenme ortamlarında düşünsel becerilerini kazanmalarına, yaratıcı güçlerini ortaya koymalarına ve kullanmalarına yardımcı olmak,
- q. Öğrencilerin kişisel ve toplumsal araç-gereci, kaynakları ve zamanı verimli kullanmalarını, okuma zevk ve alışkanlığı kazanmalarını sağlamak yasal görevimizdir.

2.4. Üst Politika Belgelerinin Analizi:

1. Kamu İdarelerinde Stratejik Planlamaya İlişkin Usul ve Esaslar Hakkında Yönetmelik
2. Kamu İdareleri İçin Stratejik Planlama Kılavuzu
3. 20. Millî Eğitim Şûrası Kararları
4. MEB 2024-2028 Stratejik Planı
5. İl/İlçe Milli Eğitim Müdürlüğü 2024-2028 Stratejik Planı

Tablo 4: Analizi Yapılan Belgeler

ATAMA
MEB Norm Kadro Yönetmeliği
Millî Eğitim Bakanlığı Eğitim Kurumları Yöneticilerinin Görevlendirilmelerine Dair Yönetmelik
Öğretmen Atama ve Yer Değiştirme Yönetmeliği
ÖDÜL, SİCİL VE DİSİPLİN
657 Sayılı Devlet Memurları Kanunu
Millî Eğitim Bakanlığı Personeline Başarı, Üstün Başarı Belgesi Ve Ödül Verilmesine Dair Yönerge
Millî Eğitim Bakanlığı Disiplin Amirleri Yönetmeliği
OKUL YÖNETİMİ
Türkiye Cumhuriyeti Anayasası
573 Sayılı Özel Eğitim Hakkında Kanun Hükmünde Kararname
5018 Kamu Mali Yönetimi ve Kontrol Kanunu
3308 Sayılı Meslekî Eğitim Kanunu
4982 Sayılı Bilgi Edinme Kanunu
6245 Sayılı Harcırah Kanunu
652 Sayılı Millî Eğitim Bakanlığı Teşkilat ve Görevleri Hakkında Kanun Hükmünde Kararname
2429 Sayılı Ulusal Bayram Ve Genel Tatiller Hakkında Kanun

439 Sayılı Milli Eğitim Bakanlığına Bağlı Yüksek Ve Orta Dereceli Okullar Öğretmenleri İle İlkokul Öğretmenlerinin Haftalık Ders Saatleri İle Ek Ders Ücretleri Hakkında Kanun
1739 Sayılı Milli Eğitim Temel Kanunu
2893 Sayılı Türk Bayrağı Kanunu
Millî Eğitim Bakanlığı Okul Öncesi Eğitim ve İlköğretim Kurumları Yönetmeliği
Ortaöğretim Kurumları Yönetmeliği
Okul - Aile Birliği Yönetmeliği
MEB Yönetici ve Öğretmenlerin Ders ve Ek Ders Saatlerine İlişkin Karar
Taşınır Mal Yönetmeliği
Ulusal ve Resmi Bayramlar ile Mahalli Kurtuluş Günleri, Atatürk Günleri ve Tarihi Günlerde Yapılacak Tören ve Kutlamalar Yönetmeliği
Özel Eğitim Hizmetleri Yönetmeliği
Millî Eğitim Bakanlığı Rehberlik ve Psikolojik Danışma Hizmetleri Yönetmeliği
Millî Eğitim Bakanlığı Hizmet İçi Eğitim Yönetmeliği
Millî Eğitim Bakanlığı Aday Memurlarının Yetiştirilmelerine İlişkin Yönetmelik
Devlet Memurlarının Şikâyet ve Müracaatları Hakkında Yönetmelik
MEB'e Bağlı Okul ve Kurumların Tabelaları Yönetmeliği
Sabotajlara Karşı Koruma Yönetmeliği
Milli Eğitim Bakanlığı Örgün Ve Yaygın Eğitimi Destekleme Ve Yetiştirme Kursları Yönergesi
MEB Demokrasi Eğitimi ve Öğrenci Meclisleri Yönergesi
MEB İlköğretim ve Ortaöğretim Kurumlarında Atatürk İnkılâp ve İlkelerinin Öğretim Esasları Yönergesi
Milli Eğitim Bakanlığı Eğitimde Kalite Yönetim Sistemi Yönergesi
MEB İlköğretimde Yönelme Yönergesi
Beyaz Bayrak Protokolü
MEB Bağlı Okul Pansiyonları Yönetmeliği
İlköğretim ve Ortaöğretimde Parasız Yatılı veya Burslu Öğrenci Okutma ve Bunlara Yapılacak Sosyal Yardımlara İlişkin Kanun
MEB Denklik Yönetmeliği
Eğitim Ortamlarında Şiddetin Önlenmesi ve Azaltılması Başlıklı Genelge
Bilim ve Sanat Merkezleri Yönergesi
Açık Öğretim Lisesi Yönetmeliği
Açık Öğretim Ortaokulu Yönetmeliği
Mesleki Açık Öğretim Lisesi Yönetmeliği
Yaygın Eğitim Kurumları Yönetmeliği
Merkezi Sistem Sınav Uygulama Yönergesi
Bilgi ve Sistem Güvenliği Yönergesi
e-Okul Uygulaması Genelgesi
EĞİTİM VE ÖĞRETİM
MEB Eğitim Öğretim Çalışmalarının Planlı Yürütülmesine İlişkin Yönerge
Milli Eğitim Bakanlığı Örgün Ve Yaygın Eğitimi Destekleme Ve Yetiştirme Kursları Yönergesi
222 Sayılı İlköğretim ve Eğitim Kanunu
Milli Eğitim Bakanlığı Ders Kitapları ve Eğitim Araçları Yönetmeliği
PERSONEL İŞLERİ
MEB Personel İzin Yönergesi
MEB ile Diğer Bakanlıklara Bağlı Okullardaki Görevlilerle Öğrencilerin Kılık Kıyafetlerine İlişkin Yönetmelik
Memurların Hastalık Raporlarını Verecek Hekim ve Sağlık Kurulları Hakkındaki Yönetmelik
Devlet Memurlarının Tedavi Yardımı ve Cenaze Giderleri Yönetmeliği
MEB Personeli Görevde Yükseltme ve Unvan Değişikliği Yönetmeliği
Öğretmenlik Kariyer Basamaklarında Yükseltme Yönetmeliği

MEB Personelinin Görevde Yükselme, Unvan Değişikliği ve Yer Değiştirme Suretiyle Atanması Hakkında Yönetmelik
MÜHÜR, YAZIŞMA, ARŞİV
Resmi Mühür Yönetmeliği
Resmi Yazışmalarda Uygulanacak Usul ve Esaslar Hakkındaki Yönetmelik
7201 Sayılı Tebligat Kanunu
3071 Sayılı Dilekçe Hakkının Kullanılmasına Dair Kanun
MEB Arşiv Hizmetleri Yönetmeliği
REHBERLİK VE SOSYAL ETKİNLİKLER
Rehberlik ve Psikolojik Danışma Hizmetleri Yönetmeliği
MEB İlköğretim ve Ortaöğretim Sosyal Etkinlikler Yönetmeliği
MEB Bayrak Törenleri Yönergesi
Okul Spor Kulüpleri Yönetmeliği
ÖĞRENCİ İŞLERİ
Okul Servis Araçları Hizmet Yönetmeliği
İSİM VE TANITIM
Milli Eğitim Bakanlığı Kurum Tanıtım Yönetmeliği
MEB' na Bağlı Kurumlara Ait Açma, Kapatma ve Ad Verme Yönetmeliği
SİVİL SAVUNMA
Daire ve Müesseseler İçin Sivil Savunma İşleri Kılavuzu Sabotajlara Karşı Koruma Yönetmeliği
Binaların Yangından Korunması Hakkındaki Yönetmelik

2.5 Faaliyet Alanları ile Ürün/Hizmetlerin Belirlenmesi

Tablo-5: Faaliyet Alan/Hizmet Tablosu

A. FAALİYET ALANI: OKUL YÖNETİM HİZMETLERİ
1. İş ve işlemleri mevzuatlarına uygun yürütme,
2. Kişisel mesleki gelişimini sağlama,
3. Üstlerini yaptığı işle ilgili bilgilendirme,
4. Görev dağılımı,
5. Okula gelen ilgilileri bilgilendirme,
6. Kurul ve komisyonlara katılma,
7. Çalışanlara rehberlik etme,
8. Sınıflara, toplantı odalarına ve bürolara rehberlik amaçlı ziyaretlerde bulunma,
9. Periyodik toplantılar yapma,
10. Çalışanları karar sürecine ortak etme,
11. Personelini ziyaret ederek motive etme,
12. Personelin ve kendisinin gelişimini sağlama,
13. Eğitimle ilgili yerel ve genel haberleri takip etme,
14. Basın ve halkla ilişkiler işlemlerini yürütme,
15. Bilgi edinme başvurularını cevaplandırma,
16. Web sitesinin güncellenmesini sağlama,
17. Okulda yapılan çalışmaları kamuoyuyla paylaşma,
18. MEBBİS ile ilgili işlemlerin yürütülmesini takip etme,
19. Kurumun elektronik haberleşme işlemlerini takip etme,
20. Resmi yazışmaların kurallarına uygun yürütülmesini sağlama,
21. Gelen-giden evrak işlemlerini yürütme,

22. Arşiv işlemlerini yürütme,
23. Mesai saatlerini uygulama,
24. Zamanlı işleri takip etme,
25. Türk Bayrağının, Mevzuatı' na göre muhafaza edilmesini sağlama,
26. Okul aile birliği ile ilişkileri sağlama
B. FAALİYET ALANI: STRATEJİ GELİŞTİRME
1. Okulun stratejik planının hazırlanmasını sağlama,
2. Stratejik planının uygulanmasını takip etme,
3. Kurumsal projeleri takip etme,
4. Zümrelerde ya da birimlerde yapılmak istenilen araştırma taleplerini değerlendirme,
5. TKY sürecini yürütme,
6. Zümrelerde ya da birimlerde uygulanan proje raporlarını değerlendirme,
7. İyi örneklerin değerlendirilerek yaygınlaştırılması için projelendirme,
8. Proje, TKY ve OGYE konularında bilgilendirme çalışmaları yürütme,
9. Bölüm ve birimler arasındaki koordinasyonu sağlama,
10. Eğitim Çalışmalarındaki projeleri yürütme,
11. İstatistikî bilgilerin toplanmasını sağlama,
12. İstatistikî bilgileri analiz ederek değerlendirme,
13. Brifing dosyasını hazırlamak ve güncel tutulmasını sağlama,
14. Birimlerle istatistikî bilgilerin paylaşılmasını sağlama,
C. FAALİYET ALANI: EĞİTİM ÖĞRETİM HİZMETLERİNİN YÖNETİMİ
1. Kurumdaki eğitimin düzenli yürütülmesini sağlama,
2. Bölgede okuma alışkanlığının geliştirilmesi ve yaygınlaştırılması için tedbirler alma,
3. İlçe Milli Eğitim Müdürlüğünden gelen sağlık, beslenme, çevre, trafik vb. hizmetlerle ilgili eğitici programları uygulama,
4. Kursiyerlerin öz güvenini, başarılarını, topluma değer katma ve üretme becerilerini geliştirici çalışmalar yapma,
5. Kursiyerlerin zararlı alışkanlıklardan uzak tutulması için tedbirler alma,
6. Kurumun zaman çizelgesini hazırlama,
7. Kursiyerleri ve halkı tehdit ve tehlikelere karşı koruyucu, bilinçlendirici çalışmalar yapmadır.
8. Kursların başarısını artırmaya yönelik çalışmalar yapma,
9. Kurslardaki öğretim ortamlarının etkin kullanımının takibini yapma,
10. Ölçme ve değerlendirme tekniklerindeki gelişmeleri takip ederek paydaşları bilgilendirme,
11. Okuma alışkanlığını artırmaya yönelik çalışmalar yapma,
12. Vatandaşların çevre duyarlılığını artırıcı faaliyetlerin düzenlenmesini sağlama,
13. Yerel, ulusal, uluslararası yarışmalara katılma,
14. Tüm çalışanlara, kursiyerlere ve vatandaşlara tasarruf bilinci kazandırma,
15. Belirli gün ve haftalarla ilgili çalışma yapma,
16. Kültürel yarışmalarla ilgili işlemleri yürütme,
17. Çeşitli spor branşlarına yönelik çalışmalar düzenleme,
18. Sosyal-sportif-kültürel çalışmalar yapma ve katılma,
19. Millî bayram ve mahallî günlerle ilgili törenlere katılma,
20. Halk oyunları yarışmalarına katılma,
21. Gezilerle ilgili işlemleri yürütme,
D. FAALİYET ALANI: MADDİ KAYNAKLARIN YÖNETİMİ
1. Okulun hizmet alımıyla ilgili işlemlerini yürütme,
2. Ödenek talep ve takip işlerini yürütme,
3. Satın alma işlemlerini yürütme,
4. Personelin SGK işlemlerini yürütme ve primlerinin ödenmesini sağlama,
5. Aile ve çocuk bildirimlerinin alınmasını sağlamadır.

6. Onarım işlemlerinin yapılmasını sağlama,
7. Okul ve kurum binalarının tabii afetlere karşı gerekli tedbirlerinin alınmasını sağlama,
8. Okul eğitim ortamlarının iyileştirilmesini takip etme,
9. Tesis ve araç-gereçlerinin periyodik bakımının yapılmasını sağlama,
- 10.Okulun fizikî kapasitelerinin aktif kullanımını sağlama,
- 11.Okulun teknik kontrollerini yaptırma,
- 12.Okulun ısıtma, soğutma ve havalandırma tesisatlarının periyodik bakımlarını yaptırma,
- 13.Okulun teknik ve teknolojik donanımını sağlama,
- 14.Ulaşım ve haberleşme işlerini yürütme,
- 15.Okulun su, elektrik, doğalgaz abonelik, sarfiyat, haberleşme işlemlerini yürütme,
- 16.Kurumun bütçesini Okul Aile Birliği ile hazırlama,

E. FAALİYET ALANI: İNSAN KAYNAKLARI YÖNETİMİ

- 1.Derece, kademe, terfi ve intibak işlemlerinin takip edilmesini sağlama,
- 2.Personelin izin işlemlerinin yürütülmesini sağlama,
- 3.Personelin emeklilik işlemlerinin yürütülmesini sağlama,
- 4.Özlük dosyasının tutulmasını sağlama,
- 5.MEBBİS'te personel bilgilerinin güncel olmasını sağlama,
- 6.Sendika işlemlerinin yürütülmesini sağlama,
- 7.Kısmi zamanlı personele oryantasyon eğitimi sağlama,
- 8.Personelin sağlık işlemlerini yürütme,
- 9.Öğretmen kimlik kartları başvurularını sağlama,
- 10.Her türlü görevlendirme işlemlerini yürütme,
11. Personelin başlama/ayrılma işlemlerini yürütme,
- 12.Ders ücreti karşılığı görevlendirme işlemlerini takip etme,
- 13.Okulun personel ve öğretmen dağılımını sağlama,
- 14.Personelin maaş, ek ders, yolluk vs. işlemlerini yürütme
15. Hizmet içi eğitim ihtiyaçlarını belirleme,
- 16.Personelin hizmet içi eğitim yoluyla eğitilmesini sağlama,
- 17.Öğretmen kimlik kartları başvurularını sağlama,
- 18.Belirli Gün ve Haftalar programlarını yürütme,
- 19.Personelin temel ve hazırlayıcı eğitim almalarını sağlama,
- 20.Askerlikle ilgili işlemleri yürütme,

F. FAALİYET ALANI : İNCELEME-DENETİM HİZMETLERİ

1. Okul içindeki şikâyetlerin değerlendirilmesini sağlama,
2. Ön inceleme işlemlerinin yürütülmesini takip etme,
3. Görevden uzaklaştırma işlemlerini takip etme,
4. Geçirilen teftiş ve denetim sonuçlarını inceleme ve değerlendirme,
5. Okuldaki iş ve işlemlerin denetime hazır bulunulmasını sağlama,

G. FAALİYET ALANI :ÖZEL EĞİTİM ve REHBERLİK HİZMETLERİ

1. Kurumdaki rehberlik faaliyetlerini planlama,
2. Engelli bireyler için fiziksel düzenlemeler yapılmasını sağlama,
3. Engelli kursiyerlerin iş ve işlemlerini düzenleme,
4. Engelliler için kurslar planlama

H. FAALİYET ALANI: SİVİL SAVUNMA

1. Sivil savunma tedbirleri alma,
2. Sivil savunma planının ve tatbikatlarının yapılmasını sağlama,
3. Plandaki görev dağılımını yapma, ilgililere tebliğ etme,
4. Okul ve kurumların elektrik tesisatının periyodik bakımını yaptırma,
5. Okulun sabotaj ve afetlere karşı hazır olmasını sağlama,

2.6 Paydaş Analizi

Kurumların sorumlu olduğu paydaş ağının belirlenmesi stratejik planın sahiplenmesi, paydaşlarla kurum arasındaki karşılıklı sorumlulukların şeffaf bir şekilde tanımlanmasını sağlayarak uygulama şansını arttırmaktadır. Bu amaçla GÖKÇEADA Halk Eğitimi Merkezi Kurumu doğrudan ya da dolaylı, olumlu ya da olumsuz etkileyen, kurumun ürün ve hizmetleri ile ilgisi olan, kişi, kurum ve kuruluşlar tespit edilmiştir. Paydaş tespitinin ardından aşağıdaki sıra takip edilerek paydaş analizine devam edilmiştir.

- Paydaşların önceliklendirilmesi
- Paydaşların değerlendirilmesi
- Paydaşların görüş ve önerilerinin alınması ve değerlendirilmesi

GÖKÇEADA Halk Eğitimi Merkezi'nin güçlü, zayıf yönlerini objektif olarak ortaya çıkarmak ve amaç, faaliyet ve değerlendirme çalışmalarını sağlam bulgulara dayandırmak amacıyla, belirlenen paydaşlardan birden fazla yöntem ile veriler toplanmıştır. Çalışma, nicel verilerin elde edilmesinden sonra, nitel verilerle desteklenmiştir. Toplanan veriler analiz edilerek planın GZFT(SWOT) analizi bölümünde yararlanılmak üzere raporlaştırılmıştır.

Paydaş görüşlerinin alınması ve plana yansıtılması önemli bir aşama olarak görüldüğünden paydaşların tespitinin ardından önceliklendirilmesine ihtiyaç duyulmuştur. Bu aşamada hangi paydaşla nasıl bir yöntemle veri toplanacağına karar verilmiştir. Önceliklendirme aşamasında, ilk olarak bir önceki aşamada sıralanan ve paydaş türüne göre gruplara ayrılan paydaşların her birine, kurumumuzun faaliyetlerini etkileme derecesi ve paydaş taleplerine verilen öneme göre Devlet Planlama Teşkilatının Kamu İdareleri İçin Stratejik Planlama Kılavuzu'nda yer alan "Paydaş Önceliklendirme Matrisi" temel alınarak belirlenmiştir. Belirlenen önceliklerin kapsamlı olarak değerlendirilmesi için stratejik planlama koordinasyon ekibi tarafından "paydaş etki/önem ölçeği" tasarlanmış paydaşlarla gerçekleştirilebilecek çalışmaların önemi ve etkisine yönelik puanlama yapılmıştır. Etki, paydaşın kurumun faaliyet ve hizmetlerini planlama, yönlendirme, destekleme ya da olumsuz etkileme gücüne göre puanlanırken; önem, paydaşların beklenti ve taleplerinin karşılanması konusunda verdiği önceliğe göre puanlanmıştır. Kurum faaliyetini etkileme derecesini belirlemek için 1, 2 ve 3 puan alan paydaşlar için izle (İ); 4-5 puan alan paydaşlar için bilgilendir (B) kararı alınmıştır. Yine paydaşların taleplerine verilen önem kararı için ise 1, 2 ve 3 puan alan paydaşlar için gözet (G); 4-5 puan alan paydaşlar için Birlikte Çalış (B) kararı alınmıştır.

Paydaşların Tespiti

Tablo-6: Paydaşlar

İç Paydaşlar	Dış Paydaşlar
Öğretmenlerimiz	Veliler
Kursiyerlerimiz	Muhtarlar
Memurlarımız	İlçe MEM
Okul Aile Birliği	Aile Sağlık Merkezi
İdarecilerimiz	Belediye
	Emniyet Müdürlüğü
	Okullar
	Toplum Sağlığı Merkezi
	İlçe Tarım Müdürlüğü
	Esnaf Odaları
	Kaymakamlık
	HBOGM (Hayat Boyu Öğrenme Genel Müdürlüğü)
	İş kur İl Müdürlüğü

B. Paydaş Analizi Matrisi

Tablo-7: Paydaşlar / Etkileşim Derecesi

PAYDAŞLAR	İÇ PAYDAŞ	DIŞ PAYDAŞ	HİZMET ALAN	NEDEN PAYDAŞ	Paydaşın Kurum Faaliyetlerini Etkileme Derecesi	Paydaşın Taleplerine Verilen Önem	Sonuç
					Tam 5" "Çok 4", "Orta 3", "Az 2", "Hiç 1"		
					1,2,3 İzle 4,5 Bilgilendir	1,2,3 Gözet 4,5 Birlikte Çalış	
HBOGM		X		Yasal olarak bağlı olduğumuz ve takip etmek zorunda olduğumuz kurum	5	5	Bilgilendir, Birlikte Çalış
Kaymakamlık		X		Amaçlarımıza ulaşmada destek için iş birliği içinde olmamız gereken kurum	5	5	Bilgilendir, Birlikte çalış
İlçe Milli Eğitim Müdürlüğü		X		Amaçlarımıza ulaşmada destek için iş birliği içinde	5	5	Bilgilendir, Birlikte çalış

			olmamız gereken kurum			
İş Kur İl Müdürlüğü		X	Amaçlarımıza ulaşmada destek için iş birliği içinde olmamız gereken kurum	2	4	İzle, Birlikte Çalış
Okul Aile Birliği	X		X Amaçlarımıza ulaşmada destek için iş birliği içinde olmamız gereken kurum	5	5	Bilgilendir, Birlikte çalış
Kursiyerler, vatandaşlar	X		X Hizmet sunulan kesim	5	5	Bilgilendir, Birlikte Çalış
Mahalle Muhtarı		X	Amaçlarımıza ulaşmada destek için iş birliği içinde olmamız gereken kurum	3	3	İzle, Gözet
Toplum Sağlığı Merkezi		X	Amaçlarımıza ulaşmada destek için iş birliği içinde olmamız gereken kurum	4	4	Bilgilendir, Birlikte Çalış
Belediye		x	Amaçlarımıza ulaşmada destek için iş birliği içinde olmamız gereken kurum	4	4	Bilgilendir, Birlikte Çalış
İlçe Emniyet Müdürlüğü/Jandarma		x	Amaçlarımıza ulaşmada destek için iş birliği içinde olmamız gereken kurum	4	4	Bilgilendir, Birlikte Çalış
Okullar		x	Amaçlarımıza ulaşmada destek için iş birliği içinde olmamız gereken kurum	4	4	Bilgilendir, Birlikte Çalış

İlçe Tarım Müdürlüğü		x	Amaçlarımıza ulaşmada destek için iş birliği içinde olmamız gereken kurum	4	4	Bilgilendir, Birlikte Çalış
Esnaf Odaları		x	Amaçlarımıza ulaşmada destek için iş birliği içinde olmamız gereken kurum	4	4	Bilgilendir, Birlikte Çalış

C. Paydaşların Görüş ve Önerilerinin Alınması ve Değerlendirilmesi

Paydaşların analizinin ardından belirlenen paydaşlardan BB (Bilgilendir, Birlikte Çalış) sonucu alınan paydaşlarla yüz yüze görüşme; İG (İzle –Gözet) sonucu alınan paydaşlarla ise anket yoluyla bilgi toplanmıştır. Anketten yararlı bilgiler elde edebilmek için anketin hazırlık ve uygulama sürecine özel önem gösterilmiş. Eğitim yöneticileri ve kursiyerlerden anketler yoluyla veriler toplanmıştır. Diğer veri toplama aracımız ise görüşmelerdir. Detaylı bilgi toplamak istediğimiz paydaşlarımızla problemlerin, uygulamaların daha geniş kapsamda keşfedilmesi amacıyla öğretmen, kursiyer ve yöneticilerden oluşan gruplarla yüz yüze görüşme yapılmıştır.

Ayrıca ortak iş ve işlemlerin yürütüleceği dış paydaşlarla yüz yüze görüşmeler yoluyla bilgiler toplanmıştır.

Öğretmen, Kursiyer, Yönetici ve Kursiyer Anket Bulguları

GÖKÇEADA Halk Eğitimi Merkezi Müdürlüğü Stratejik Plan Hazırlama Ekibi tarafından kursiyer, öğretmen ve okul çalışanlarından oluşan gruplara anket soruları yöneltilmiştir. Anket sonucunda toplanan veriler analiz edilerek planın GZFT (SWOT) analizi bölümünde yararlanılmak üzere aşağıdaki tablolarda sunulmuştur.

Kursiyer Memnuniyeti Anketleri

GÖKÇEADA HALK EĞİTİMİ MERKEZİ MÜDÜRLÜĞÜ KURSİYER MEMNUNİYETİ ANKETLERİNİN ORTALAMASI		
SIRA NO	KURSİYER MEMNUNİYET ANKET GÖSTERGELERİ	2022-2023 KURUM ORTALAMASI
1	Ulaşılabilirlik ve İletişim	%87,8
2	Kurslara Yönelik Tanıtıcı Faaliyetlerin Yapılması	%75
3	Güvenilirlik ve Şeffaflık	%80,9
4	Kurslara Katılım	%81,3
5	Kararlara Katılım	%90
6	Eğitim-Öğretim (Ders Programları)	%95
7	Teknoloji Kullanımı	%90,4
8	İdareci ve Eğiticilerin Mesleki Yeterliliği	%93,9
9	Diğer Personelin Kursiyerlerle İletişimi	%70,7

10	Kursların İzleme ve Değerlendirmesi	%85
11	Sosyal, Kültürel ve Sportif Faaliyetler	%90,2
12	Kursların Eğitim Hayatına, Çalışma Hayatına ve Sosyal Hayata Katkısı	%45
13	Yenilikçi Eğitim-Öğretim Faaliyetleri	%90,4
14	Eğitim Öğretim Faaliyetleri (Öğrenme / Öğretme Yöntem ve Teknikleri)	%81,9
15	Eğitim Öğretim Faaliyetleri (Sınıf Atmosferi)	%97
16	Eğitim Öğretim Faaliyetleri (Ders Araç ve Gereçleri)	%70
17	Kurs Yerlerinin Fiziki Ortamı	%75
18	İstihdama Yönelik Kurslar	%65
19	Kurumumuz eğitimlerini tavsiye eder misiniz?	%93,6
Genel Memnuniyet Ortalaması:		%82,3

Kursiyerlere uygulanan memnuniyet anketlerinin sonucunda; kurs fiziki ortamın yetersizliği, diğer personelin (hizmetli, memur vs.) kursiyerlerle iletişimi, kursların çalışma hayatına katkısı, ders araç gereçleri, kursların izleme ve değerlendirilmesi, sosyal ve kültürel faaliyetlerin eksikliği, konularında kurumumuzun eksiklikleri olduğu belirtilen alanları anket formundaki diğer alanlara göre daha düşük puan aldığı görülmüş olup iyileştirmeye açık alan olarak tespit edilmiştir. Bu doğrultuda ekip tarafından şu noktaların planlanması ve yapılmaya çalışılması kararlaştırılmıştır.

- 1- Kurum fiziki şartları, binadaki bazı alanların dönüştürülmesiyle değerlendirmeye açılması,
- 2- Kursların daha sıkı denetlenmesi ve izlenmeye alınması,
- 3- Düzenlenecek bazı sosyal faaliyetlerle, personel iletişiminin güçlendirilmeye çalışılması,
- 4- Eğitim için materyal ve malzeme eksikliklerinin tamamlanması,
- 5- İstihdama yönelik mesleki ve teknik kursların tanıtımına yönelik çalışmaların artırılması,
- 6- İş birliğine dayalı mesleki ve teknik istihdama dayalı kurs sayısının artırılması,
- 7- Yönetici ve eğitimcilerin dışında kalan diğer personelin kuruma gelen kursiyer-usta öğretici-ziyaretçilerin iş ve işlemlerinde gerekli hassasiyetin gösterilmesi kararları alınmıştır.

Öğretmenler ve Çalışanlar Memnuniyeti Anketleri

S. NO	SORU ALANLARI	ÖĞRETMEN VE ÇALIŞANLAR
1	Kararlara Katılım	%89
2	İletişim	%92
3	Aidiyet	%80
4	Kurum Ortamı (fiziki şartlar ve psiko-sosyal şartlar)	%65
5	Kurum Çalışanlarına Yönelik Sosyal ve Kültürel Faaliyetler	%65
6	Kurumun Vizyon, Misyon ve Değerlerine İlişkin Algılamalar	%92
7	Mesleki Alanda Gelişim (Kurumsal Kapasite)	%26
8	Hayat Boyu Öğrenme Faaliyetlerine Katılım	%18
9	Yetişkin Eğitimine Yönelik AB, Erasmus ve Yetişkin Hareketliliği Projelerine Katılım	%10
10	Adalet ve Eşitlik	%92

11	Kurumun Yerel ve Genel Toplum İçindeki Rolü	%90
12	Yaratıcı ve Yenilikçi Düşüncelerin Desteklenmesi	%90
13	Destek (moral, motivasyon, kariyer, ekipman vb.)	%83
14	Kurumda Bulunan Araç-Gereçler	%86
15	Çalışanlara Kurum Tarafından Sağlanması Gereken Hizmetler	%55
16	Performans Değerlendirme Sistemi	%70
17	Kurumun Yerel ve Genel Toplum İçindeki Rolü	%90
GENEL ORTALAMA		% 70.1

Kurum çalışanlarına uygulanan memnuniyet anketlerinin sonucunda; kurum fiziki ortamın yetersizliği, hayat boyu öğrenme faaliyetleri kapsamında düzenlenen etkinliklerin arttırılması, iş birliğine yönelik mesleki ve teknik kursların arttırılması, AB, Erasmus ve Yetişkin hareketliliği ile ilgili projeler konularında kurumumuzun eksiklikleri olduğu görülmüştür. İyileştirilmesi tespit edilen alanların anket formundaki diğer alanlara göre daha düşük puan aldığı görülmüş olup iyileştirmeye açık alan olarak tespit edilmiştir. Bu doğrultuda ekip tarafından aşağıda belirtilen hususların planlanması kararlaştırılmıştır.

- 1- Kurum fiziki şartları, binadaki bazı alanların dönüştürülmesiyle değerlendirmeye açılması
- 2- Halk Eğitim Merkezi olarak sosyal ve kültürel faaliyetlerdeki eksikliğimizin kermes, yemek, davet, gezi, çeşitli organizasyonlar, turnuvalar düzenlenerek giderilmeye çalışılması
- 3- Hayat Boyu Öğrenme faaliyetleri kapsamında düzenlenen etkinliklerin arttırılması
- 4- İş birliğine yönelik Mesleki ve Teknik kursların arttırılarak istihdama yönelik kursların özendirilmesi
- 5- Yaygın Eğitim faaliyetleri kapsamında AB, Erasmus, Yetişkin Hareketliliği ile ilgili projelerin yapılması kararları alınmıştır.

Anket formundaki diğer alanlara göre daha düşük puan aldığı görülmüş olup iyileştirmeye açık alan olarak tespit edilmiştir.

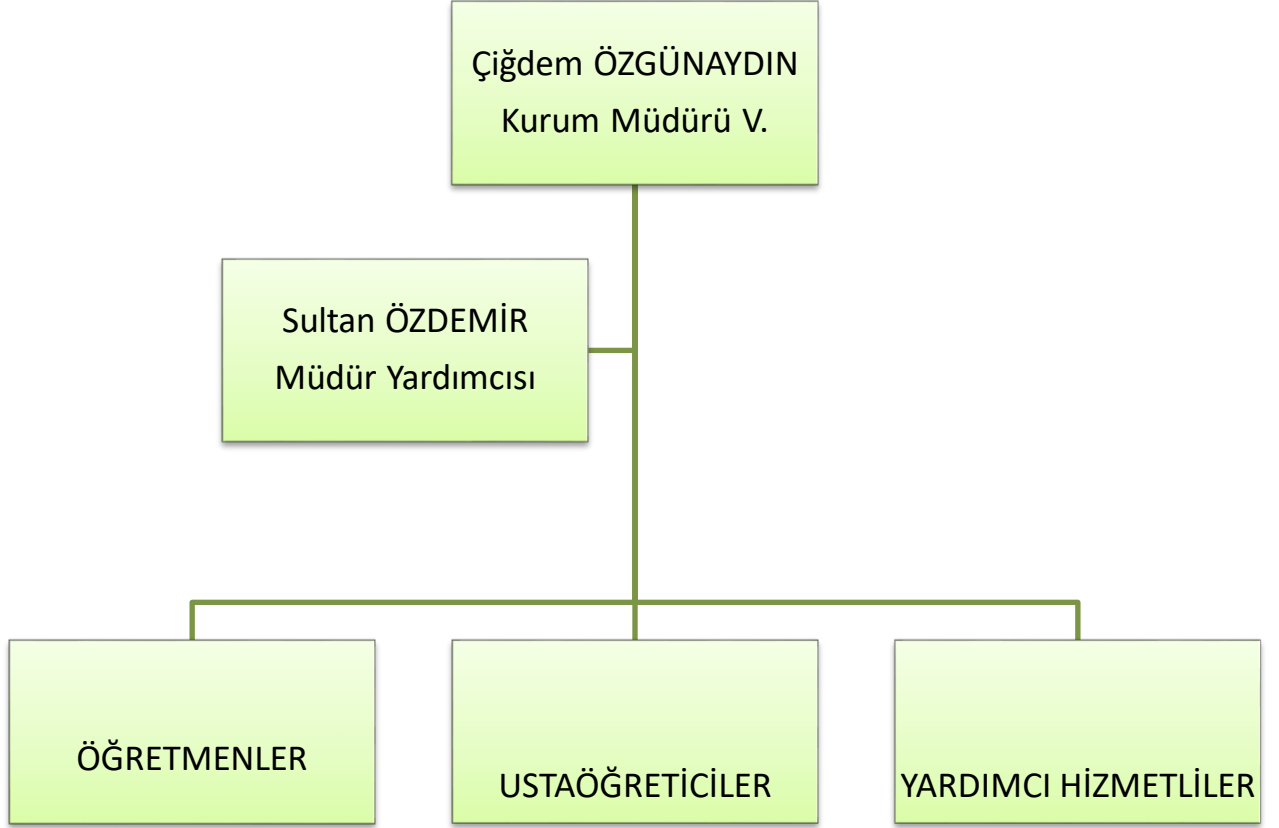
2.7 Kuruluş İçi Analiz

Bu bölümde; teşkilat yapısı, insan kaynaklarının yetkinlik düzeyi, kurum kültürü, teknoloji ve bilişim altyapısı, fiziki ve mali kaynaklara ilişkin analizlere yer verilmiştir.

2.7.1 Kurum İçi Analiz

Kuruluş içi analiz, kuruluşun mevcut durumunu ve geleceğini etkileyebilecek, iç ortamdan kaynaklanan ve kuruluşun kontrol edebildiği koşulların ve eğilimlerin incelenerek güçlü ve zayıf yönlerin belirlenmesi ve değerlendirilmesidir. Güçlü yönler kuruluşun amaçlarına ulaşması için yararlanılabileceği olumlu hususlardır. Zayıf yönler ise kuruluşun başarılı olmasına engel teşkil edebilecek eksiklikler, diğer bir ifadeyle, aşılması gereken olumsuz hususlardır. Belirlenecek güçlü yönler kuruluşun hedeflerine, zayıf yönler ise kuruluşun alacağı tedbirlere ışık tutacaktır.

ŞEKİL- 1: Kurum Teşkilat Şeması



Okul/Kurumlarda Oluşturulan Komisyon ve Kurullar:

Kurul/Komisyon Adı
Öğretmenler Kurulu
Hayat Boyu Öğrenme Planlama ve İş birliği Kurulu
Sayım-Düşüm Komisyonu
Satın Alma Komisyonu
Muayene-Teslim Alma Komisyonu
İhale Komisyonu
Değer Tespit Komisyonu
Kalite Kontrol Komisyonu

2.7.2. İnsan Kaynakları

Tablo 8 - 2023 Yılı Okul/Kurumdaki Mevcut Yönetici Sayısı:

Sıra No	Görevi	Erkek	Kadın	Toplam
1	Müdür	-	1	1
2	Müdür Yrd.	-	1	1

Tablo 9 -Kurum Yöneticilerinin Eğitim Durumu:

Eğitim Düzeyi	2023 Yılı İtibari İle	
	Kişi Sayısı	%
Ön Lisans	-	-
Lisans	1	50
Yüksek Lisans	1	50

Tablo 10 - Kurum Yöneticilerinin Yaş İtibari ile dağılımı:

Yaş Düzeyleri	2023 Yılı İtibari İle	
	Kişi Sayısı	%
20-30	-	-
30-40	1	50
40-50	1	50
50+...	-	-

Tablo 11 - İdari Personelin Hizmet Süresine İlişkin Bilgiler:

Hizmet Süreleri	Kişi Sayısı
1-5 Yıl	-
6-10 Yıl	-
11-15 Yıl	1
16-20 Yıl	-
21+ Yıl	1

Tablo 12 - 2023 Yılı Kurumdaki Mevcut Kadrolu Öğretmen Sayısı:

Sıra No	Branşı	Erkek	Kadın	Toplam
1	El San./Nakış	-	1	1
2	Giyim	1	-	1
3	Sınıf Öğretmeni	1	-	1
4	Muhasebe ve Finansman	1	-	1
5	Konaklama Seyahat	1	-	1

TOPLAM	4	1	5
--------	---	---	---

Tablo 13 - Öğretmenlerin Yaş İtibari ile Dağılımı:

Yaş Düzeyleri	Kişi Sayısı
20-30	-
30-40	5
40-50	-
50+...	-

Tablo 14 - Öğretmenlerin Hizmet Süreleri:

Hizmet Süreleri	Kişi Sayısı
1-3 Yıl	1
4-6 Yıl	-
7-10 Yıl	1
11-15 Yıl	2
16-20 Yıl	1
21+	-

**Destek Personele (Hizmetli- Memur) İlişkin Bilgiler:
2023 Yılı Kurumdaki Mevcut Hizmetli/ Memur Sayısı:**

Tablo – 15 – Hizmetli Memur Sayısı

Sıra No	Görevi	Erkek	Kadın	Eğitim Durumu	Hizmet Yılı	Toplam
1	Memur	-	-	-	-	-
2	Hizmetli	-	-	-	-	-
3	Hizmetli	-	-	-	-	-
4	Sigortalı İşçi	-	-	-	-	-

Tablo – 16 Karşılaştırmalı Öğretmen/Kursiyer Durumu 2023 (1.dönem)

ÖĞRETMEN	KURSIYER		
Toplam öğretmen sayısı	Kursiyer sayısı		Toplam kursiyer sayısı
	Kadın	Erkek	
17	1121	657	1778

Kursiyer Sayısına İlişkin Bilgiler (Geçmiş Yıllar)

	2020- 2021		2021- 2022		2022- 2023	
	Kadın	Erkek	Kadın	Erkek	Kadın	Erkek
Öğrenci Sayısı	817	479	908	532	1109	691
Toplam Öğrenci Sayısı	1296		1440		1800	
Yıllara Göre Engelli Kursiyer Sayısı						
2020- 2021	2021-- 2022		2022- 2023			
-	-		-			

Tablo 17 – Kursiyer Sayıları

Tablo 18 - Çalışanların Görev Dağılımı

S.NO	UNVAN	GÖREVLERİ
1	Kurum müdürü	<p>Kurum müdürü;</p> <ol style="list-style-type: none"> 1. Kanun, tüzük, yönetmelik, yönerge, program ve emirlere uygun olarak görevlerini yürütmeye, 2. Kurumu düzene koyar. Kurumun bir yaşam alanı olarak eğitmen ve kursiyer ihtiyaçlarına uygun şekilde dizayn edilmesini sağlar 3. Kursları denetler. 4. Kurumun amaçlarına uygun olarak yönetilmesinden, değerlendirilmesinden ve geliştirmesinden sorumludur. 5. Kurum müdürü, görev tanımında belirtilen diğer görevleri de yapar. 6. Kursiyerlere ve personele eğitim liderliği yapar. 7. İş sağlığı ve güvenliği ile ilgili tedbirlerin alınmasını sağlar. 8. Öğretmenlere rehberlik yapar.
2	Müdür yardımcısı	<p>Müdür yardımcısı</p> <ul style="list-style-type: none"> • Kurum müdürünün olmadığı zamanlarda müdüre vekâlet etmek. • Kurumun her türlü eğitim-öğretim, yönetim, öğrenci, personel, tahakkuk, ayniyat, yazışma, sosyal etkinlikler, yatılılık, bursluluk, güvenlik, beslenme, bakım, nöbet, koruma, temizlik, düzen, halkla ilişkiler gibi işleriyle ilgili olarak kurum müdürü tarafından verilen görevleri yapar • Müdür yardımcıları, görev tanımında belirtilen diğer görevleri de yapar.
3	Öğretmenler	<ol style="list-style-type: none"> 1. Halk eğitimi merkezlerinde dersler kadrolu öğretmenler ve usta öğreticiler tarafından verilir. 2. Öğretmenler, kendilerine verilen kurs ve kursiyer iş ve işlemlerini, programda belirtilen esaslara göre plânlamak, okutmak, bunlarla ilgili uygulamaları ve atölye çalışmalarını yapmak, ders dışında eğitim-öğretim ve yönetim işlerine etkin bir biçimde katılmak ve bu konularda kanun, yönetmelik ve emirlerde belirtilen görevleri yerine getirmekle yükümlüdürler. 3. Kurum müdürlüğünce düzenlenen nöbet çizelgesine göre öğretmen ve idarecilerin, yaygın öğretim yapan kurumların yönetmeliğine göre tam gün-tam yıl nöbet usulüne göre nöbet tutmaları sağlanır. 4. Yönetici ve öğretmenler; Resmî Gazete, Tebliğler Dergisi, genelge ve duyurulardan elektronik ortamda yayımlananları Bakanlığın web sayfasından takip eder.

		<p>5. Elektronik ortamda yayımlanmayanları ise okur, ilgili yeri imzalar ve uygularlar.</p> <p>6. Öğretmenler dersleri ile ilgili araç-gereç, laboratuvar ve işliklerdeki eşyaları korur ve iyi kullanılmasını sağlarlar.</p> <p>7. DYS, MEBBİS, EBA, E-YAYGIN gibi sistemlerden kendine ait olan kısımların takibini yapar.</p> <p>8. ÖBA sistemindeki hizmet içi eğitimleri takip eder.</p>
--	--	---

2.7.3.Teknolojik Yapı

Tablo – 19 Kurumun Teknolojik Altyapısı:

Araç-Gereçler	2023	İhtiyaç
Bilgisayar (Diz Üstü)	2	1
Bilgisayar (Masa Üstü)	1	2
	4	1
Etkileşimli Tahta	-	1
Tablet	-	0
Tarayıcı	-	1
Fotoğraf makinesi	-	0
Projeksiyon	5	-
Televizyon	1	1
İnternet bağlantısı	VAR	0
Fen Laboratuvarı	-	0
Bilgisayar Laboratuvarı / (Bilgisayar Sayısı)	-	0
Fax	-	0
Video	-	0
DVD Player	-	0
Tepegöz	-	0
Kamera	-	0
Okul/kurumun İnternet sitesi	VAR	
Personel/e-mail adresi oranı	%100	
Diğer araç-gereçler	-	

Tablo: 20 Okul/Kurumun Fiziki Altyapısı:

Fiziki Mekân	Var	Yok	Adedi	İhtiyaç
Öğretmen Odası	VAR	-	1	-
Ekipman Odası	-	YOK	-	1
Kütüphane	-	YOK	0	-
Rehberlik Servisi	-	YOK	-	1
Resim Odası	VAR	-	1	-
Müzik Odası	-	YOK	-	1
Çok Amaçlı Salon	-	YOK	-	1
Bilgisayar laboratuvarı	YOK	-	-	-
Yemekhane	-	YOK	-	-
Spor Salonu	-	YOK	-	-
Spor Alanları	VAR	-	1	-
Kantin	-	YOK	-	-
Fen Bilgisi Laboratuvarı	-	YOK	-	-
Atölyeler	VAR	-	4	-
Bölmelere Ait Depo	-	YOK	-	-

Bölüm Laboratuvarları	-	YOK	-	-
Bölüm Yönetici Odaları	-	YOK	-	-
Bölüm Öğrt. Odası	-	YOK	-	-
Teknisyen Odası	-	YOK	-	-
Bölüm Dersliği	-	YOK	-	-
Arşiv	VAR	-	1	-

Yerleşim		
Toplam Alan (m ²)	Bina Alanı (m ²)	Bahçe alanı (m ²)
6586 (m ²)	345 (m ²)	6241 (m ²)

Tablo 21 - Yerleşim Alanı ve Derslikler

Sosyal Alanlar		
Tesisin adı	Kapasitesi (Kişi Sayısı)	Alanı
Kantin	-	-
Yemekhane	-	-
Toplantı Salonu	-	-
Konferans Salonu	-	-
Seminer Salonu	-	-
Spor Tesisleri		
Tesisin adı	Kapasitesi (Kişi Sayısı)	Alanı
Basketbol Alanı	100	400
Futbol Sahası	-	-
Kapalı Spor Salonu	-	-
Diğer	-	-

2.7.4.Mali Durum

Tablo – 22 Kurum Kaynak Tablosu:

Kaynaklar	2024	2025	2026	2027	2028	TOPLAM
Genel Bütçe	50.286,28	65.372,16	84.983,81	110.478,96	143.622,64	454.743,86
Okul Aile Birliği	28.743,39	37.366,41	48.576,33	63.149,23	82.094,00	259.929,35
Özel İdare	0	0	0	0	0	0
Kira Gelirleri	0	0	0	0	0	0
Döner Sermaye	0	0	0	0	0	0
Dış Kaynak/ Projeler	0	0	0	0	0	0
Diğer	0	0	0	0	0	0
TOPLAM	79.029,67	102.738,57	133.560,14	173.628,18	225.716,64	714.673,21

Tablo – 23 Kurum Gelir-Gider Tablosu:

YILLAR	2021		2022		2023	
HARCAMA KALEMLERİ	GELİR	GİDER	GELİR	GİDER	GELİR	GİDER
Temizlik						
Küçük Onarım		10.680,00		45.684,00		66.902,00
Bilgisayar Harcamaları						
Büro Makinaları Harcamaları	12.860,00		48.364,00		87.658,00	14.632,00
Telefon						2.401,38
Sosyal Faaliyetler						
Kırtasiye						
GENEL		10.680,00		45.684,00		83.935,38

Okul/Kurumun mali kaynak analizi aşağıda belirtilmiştir.

2.7.5 İstatistiki Veriler

Tablo 25: Kuruma İlişkin Bazı İstatistiki Veriler

Kurumun iş birliği yaptığı kurum ya da kişiler	İlçe Tarım Müdürlüğü, Atatürk Anadolu Lisesi
Sivil Savunma Çalışmaları	Her yıl, en az birer kez Yangın ve Deprem tatbikatı yapılır, Kurum Kalorifer Kazanı ve Bacası temizletilir.
Diğer araç ve gereçler	Dikiş Makinaları Overlok Makinası
Isınma Durumu	Kömür Kazanı / Kazan, kurumumuzda kadrolu hizmetli bulunmadığından, kış aylarında, İlçe MEM' in görevlendirdiği, kazan yakma belgesi olan personel tarafından yakılmaktadır
Kuruma Ulaşım	İlçe merkezinde bulunduğu için ulaşım oldukça kolaydır.
Kursiyer Devam Durumu	Kursiyer devam durumu %55 civarındadır.

2.8 Çevre Analizi (PESTLE)

Çevre analiziyle kurum üzerinde etkili olan veya olabilecek politik, ekonomik, sosyo-kültürel, teknolojik, yasal çevresel dış etkenlerin tespit edilmesi amaçlanmıştır.

Tablo 26 - PESTLE Analiz Tablosu

Politik-Yasal etkenler	Ekonomik etkenler
<p>Kurumumuz 11. Kalkınma Planı, 100. Yıl Türkiye Planı ve Millî Eğitim Bakanlığı 2024-2028 stratejik planlama faaliyetlerinin Türkiye Yüzyılı Vizyonu ve hükümetin uygulayacağı ekonomik programın yansımaları doğrultusunda eğitim-öğretim ve kurs faaliyetlerine devam edecektir.</p> <p>Kursiyerlerini küreselleşme ve bilimsel gelişmeler doğrultusunda eğitimin dönüşen yapısıyla yaşam boyu eğitim hedef alınacaktır.</p>	<p>100. Yıl Türkiye Kalkınma Planı ile ekonomik istihdama yönelik kurslar kurumumuzda planlanarak, kursiyerlerimize ekonomik katkı sağlayabilecek kurslar açılacaktır.</p> <p>Tam yıl-tam gün yönetmeliğine göre açılan kurslarımız ücretsiz olup kurslarımıza katılan kursiyerler, kurslarımızda yaptıkları ürünlerle maddi masraflarını karşılamaktadır.</p> <p>Ayrıca, kursiyerlerimizin dernek ve kooperatif kurarak ürettikleri ürünleri pazarlamaları konusunda, mevzuatların izin verdiği ölçüde destek olunacaktır.</p>
Sosyokültürel etkenler	Teknolojik etkenler
<p>İlimiz ve ilçemiz merkez ve köylerinde unutulmaya yüz tutmuş el sanatları, nakış, minyatür, tezhip, seramik, dokuma, yöresel kıyafetler, gelenek, görenek, örf ve adetlerin yaşatılması ve gelecek kuşaklara aktarılması.</p> <p>Milli ve manevi değerlere sahip çıkacak nesiller yetiştirmeye yönelik kurslar düzenlenecektir.</p>	<p>Kurumun Teknolojik alt yapısının geliştirilmesi için envanter oluşturulup, bunların kuruma kazandırılması için çalışmalar yapılacaktır.</p> <p>Yapay Zekâ ve uygulamalarıyla ilgili çeşitli kurslar başlatılarak genç nesillerin gelişen dünyaya ayak uydurabilmesini sağlamaya yönelik çalışmalar yapılacaktır.</p>
Çevresel Etkenler	
<p>Türkiye Yüzyılı Planı doğrultusunda küreselleşme ve iklim değişikliğinin yarattığı sorunlarla baş edebilmeye yönelik bulunduğumuz çevreye uygun kurslar açılacaktır.</p>	

2.9 Güçlü ve Zayıf Yönler ile Fırsatlar ve Tehditler (GZFT) Analizi

Kurumun güçlü ve zayıf yönleri ile kurum dışında oluşabilecek fırsatlar ve tehditler belirlenmiştir.

Tablo 27 - GZFT Listesi

Güçlü Yönler

Kursiyer	Kursiyerlerin istekli ve azimli olması
Çalışanlar	Güçlü ve deneyimli öğretmen kadrosu Çalışanlarımızın uyumlu ve iş birliği içinde çalışma ve kurum kültürüne sahip olması Öğretmen ,Usta Öğretici yönetici iş birliğinin güçlü olması
Bina ve Yerleşke	Konum olarak merkezi bir yerleşim yerinde olması Okul fiziki yapısının iyi durumda olması Okula ulaşımın kolay olması
Donanım	ADSL bağlantısının olması Güvenlik kameralarının olması
Bütçe	Okul Aile birliğinin katlılarının olması
Yönetim Süreçleri	Şeffaf, paylaşımcı, değişime açık bir yönetim anlayışının bulunması Komisyonların etkin çalışması
İletişim Süreçleri	Dış paydaşlara yakın bir konumda bulunması Okulun diğer okul ve kurumlarla işbirliği içinde olması Okul yönetici ve öğretmenlerinin ihtiyaç duyduğunda İlçe Milli Eğitim Müdürlüğü yöneticilerine ulaşabilmesi
vb	Açık öğretimin halk eğitimde olması nedeniyle çok sayıda insanın kuruma gelmesi ve tanınması ve bilgilenmesi

Zayıf Yönler

Çalışanlar	Kadro eksikliği (memur ve yardımcı hizmetliler)
Bina ve Yerleşke	Okul binasının farklı etkinlikler yapmak için uygun olmaması Kütüphane,Atölye yetersizliği
Donanım	Teknolojik donanım eksikliğinin eğitimin niteliğini düşürmesi Manuel Kazan sebebiyle yakacak personel olmaması Sınıfların sıra ve diğer donanımlarının eski olması
Bütçe	Okulun temizlik, Kırtasiye, Donanım,Bakım-Onarım ve benzeri ihtiyaçları için Hayat Boyu Öğrenme Genel Müdürlüğünden ödenek gelmemesi
Yönetim Süreçleri	Personel yetersizliğinin yönetim sürecini zorlaştırması
İletişim Süreçleri	Ada'nın küçük bir yerleşim yeri olmasından ve ulaşım problemlerinden dolayı kurslarda gerekli malzemelerin temininde sıkıntı yaşanması,Teknik ve Donanımsal sorunların tamirinin yapılamaması

Dışsal Faktörler

Fırsatlar

Politik	Mesleki eğitimin giderek daha da önem kazanması
---------	---

Ekonomik	eđitim yatırımların artması Kurslarımızdan mezun olup belge alanların iş bulabilme imkânlarının olması
Sosyolojik	Bütün köy ve mahallelerde kurs açılabilme imkânının olması.
Teknolojik	Bilgiye ulaşmanın teknoloji sayesinde kolaylaşmış olması
Mevzuat-Yasal	Yasalarla mesleki eđitimin desteklenmesi
Ekolojik	Çevre duyarlılığı olan kuramların MEB ile iş birliği yapması, uygulanan müfredatta çevreye yönelik tema ve kazanımların bulunması Coğrafi yapısı sayesinde potansiyelin giderek artması

Tehditler

Politik	Eđitim politikalarına ilişkin net bir uzlaşma olmaması
Ekonomik	Eđitim kaynaklarının kullanımının etkili ve etkin planlanamaması
Sosyolojik	İlçemizin deprem bölgesinde olması
Teknolojik	Hızlı ve deđişken teknolojik gelişmelere zamanında ayak uydurulmanın zorluğu
Mevzuat-Yasal	Deđişen mevzuatı uyumlaştırmak için sürenin sınırlı olması
Ekolojik	Çevre farkındalığının azlığı

2.10 Tespit ve İhtiyaçların Belirlenmesi

Eđitim ve Öğretimle İlgili Alanlar

- Hayat boyu öğrenmeye katılım için yeterli tanıtımın yapılması.
- Kurslara devam etme ve katılım oranlarının arttırılması.
- Öğretmenlere yönelik hizmet içi eđitimler
- Eđitimde bilgi ve iletişim teknolojilerinin kullanımı
- Mesleki ve teknik kursların sektör ve işgücü piyasasının taleplerine uyumu
- Uluslararası hareketlilik programlarına katılım

Kurumsal Kapasite ile İlgili Alanlar

- Çalışanların ödüllendirilmesi
- Hizmet içi eđitim kalitesi
- Donatım eksiklerinin giderilmesi
- Hizmet binalarının fiziki kapasitesinin yeniden düzenlenmesi
- Okul-Aile Birliklerinin Yaygın Eđitimdeki işleyişinin düzenlenmesi
- Kurumsal aidiyet duygusunun geliştirilmesi
- Elektronik içeriğin geliştirilmesi ve kontrolü
- Uluslararası işbirliği ve etkinliğin artırılması
- İş güvenliği
- Diđer kurum ve kuruluşlarla işbirliği
- Kamu Hizmet Standartlarının gözden geçirilerek yeniden düzenlenmesi

3.BÖLÜM

GELECEĞE BAKIŞ

3. GELECEĞE BAKIŞ

3.1 Misyon

“Hayat Boyu Öğrenme alanında yeniliklerin öncüsü olmak; üretken, hoşgörülü ve sorumluluk sahibi, iş becerisi yüksek, kişisel gelişimine önem veren ve okuyan bireyler yetiştirmektir..”

3.2 Vizyon

“Halkın yaşam kalitesini yükselterek, toplumsal refahı artırmak için, toplumun her yaş ve eğitim düzeyindeki bireylerine Türk Milli Eğitiminin ve Yaygın Eğitimin amaçları doğrultusunda, ilgi, istek, ihtiyaç ve yeteneklerine göre enerjilerini ve yaratıcılıklarını ortaya çıkaracak , öğrenme , iş ve yaşam becerilerini geliştirecek eğitim imkanları sunmak..”

3.3 Temel Değerler

- 1- Atatürk ilkelerine bağlı olmak,
- 2- Evrensel hukuk ilkelerine ve yasal düzenlemelere uymak,
- 3- Bilimin evrenselliğine inanmak,
- 4- Yenilikçi olmak,
- 5- Doğruluktan ve dürüstlükten taviz vermemek,
- 6- Kurum içinde uyum ve dayanışmaya önem vermek,
- 7- Herkesi din, ırk, milliyet, renk, düşünce farklılığı gözetmeksizin sevmek ve saygılı olmak.

3.4 Amaç, Hedef ve Performans Göstergesi ile Stratejiler

Tablo 29 - Amaç, Hedef, Gösterge ve Stratejilere İlişkin Tablolar

TEMA	EĞİTİM-ÖĞRETİME ERİŞİM ve KATILIM								
Amaç 1	Vatandaşlarımızın, Halk Eğitimi Merkezi' nin açabileceği kurslardan haberdar olması; merkezimize kolayca ulaşabilmesi ve çağımızın bilimsel, teknolojik, ekonomik, toplumsal ve kültürel gelişmelerine uyumlarını sağlayıcı eğitim imkânları alabilmeleri.								
Hedef 1.1	Vatandaşların kurumumuzda açılan kurslara erişimi %5 civarında arttırmak								
Performans Göstergeleri	Hedefe Etkisi	Başlangıç Değeri (2023)	2024	2025	2026	2027	2028	İzleme Sıklığı	Rapor Sıklığı
PG 1.1.1 Kursiyer Sayısının Artması	%25	1800	1900	2000	2100	2200	2300	Yılda 2 defa	Yılda 2 defa
PG 1.1.2 Kursları Tamamlayan Kursiyer Sayısının arttırılması	%30	1430	1620	1850	2020	2100	2250	Yılda 2 defa	Yılda 2 defa
PG 1.1.3 Kurum Kuruluşlarla (Dernek, Kooperatif vs.) İşbirliği Yapmak	%30	2	2	2	2	2	3	Yılda 2 defa	Yılda 2 defa
PG 1.1.4 Projeler Geliştirmek.	%15	0	1	1	1	1	1	Yılda 2 defa	Yılda 2 defa
Koordinatör Birim	Kurum İdaresi ve öğretmenler.								
İş birliği Yapılacak Birimler	Okullar, İlçe Milli Eğitim Müdürlüğü, Belediye.								
Riskler	Bu konuda mali desteği alınmaması. Yeterli ve nitelikli usta öğretici bulunamaması.								
Stratejiler	S1. Kursların tamamlanmama nedenleri araştırılarak buna yönelik önleyici tedbirler geliştirilecektir. S2. Hayat boyu rehberlik faaliyetleri ile kursiyerlerin kuruma, kurum kültürüne ve katılacakları kurslara uyumunu güçlendirmek için çalışmalar yürütülecektir. S3. Kurum, kuruluşlar ve sivil toplum kuruluşları ile yapılan iş birlikleri ile merkezin etki alanının genişletilmesi sağlanacaktır. S4. Uluslararası kurumlarla iş birlikleri yapılarak deneyim paylaşımı arttırılacaktır.								
Maliyet Tahmini	92.908 TL								
Tespitler	Hayat boyu öğrenmeye katılım için yeterli tanıtımın yapılacaktır. Kurslara devam etme oranlarının arttırılması için rehberlik hizmetleri sağlanacaktır. Kurum ve kuruluşlarla İşbirliği olanakları araştırılacaktır. Proje olanakları araştırılarak katılım için gerekli çalışmalar yapılacaktır.								
İhtiyaçlar	Diğer Kurum ve kuruluşlarla işbirliği. Donatım Eksikliklerinin giderilmesi. Usta öğretici ve kursiyer ulaşım olanaklarının geliştirilmesi. Daha işlevsel kursların açılması.								

	Uluslararası projelere katılım.								
TEMA	EĞİTİM-ÖĞRETİME ERİŞİM ve KATILIM								
Amaç 1	Vatandaşlarımızın, Halk Eğitimi Merkezi' nin açabileceği kurslardan haberdar olması; merkezimize kolayca ulaşabilmesi ve çağımızın bilimsel, teknolojik, ekonomik, toplumsal ve kültürel gelişmelerine uyumlarını sağlayıcı eğitim imkânları alabilmeleri.								
Hedef 1.2	Hayat boyu öğrenmeyle bireylerde kişisel, çevresel ve mesleki anlamda farkındalık oluşturulacaktır.								
Performans Göstergeleri	Hedef Etkisi	Başlangıç Değeri	2024	2025	2026	2027	2028	İzleme Sıklığı	Rapor Sıklığı
PG 1.2.1 Yerel, ulusal ve uluslararası proje, yarışma, müsabaka, sergi, defile vb. etkinliklere katılan kursiyer sayısı	%40	2	2	3	3	3	4	Yılda 2 defa	Yılda 2 defa
PG 1.2.2 Hayat boyu öğrenme tanıtım faaliyetleri kapsamında gerçekleştirilen etkinlik.	%30	1	2	2	2	3	3	Yılda 2 defa	Yılda 2 defa
PG 1.2.3 Merkez dışında düzenlenen etkinlik sayısı	%30	0	0	1	1	1	2	Yılda 2 defa	Yılda 2 defa
Koordinatör Birim	Kurum İdaresi ve öğretmenler.								
İş birliği Yapılacak Birimler	Okullar, İlçe Milli Eğitim Müdürlüğü, Belediye.								
Riskler	İstenecek kurslar için Usta öğretici bulunamaması. Maddi kaynak yetersizliği.								
Stratejiler	S1. Yaygın eğitim kurs programlarına katılımı artırmak için farkındalık artırıcı etkinlikler düzenlenecektir. S2. Yaygın eğitim kurs programlarının tanıtımı için bölgesel faaliyetler gerçekleştirilecektir. S3. Hayat Boyu Öğrenme Haftası kapsamında faaliyetler düzenlenecektir. S4. Toplumda hayat boyu öğrenme kültürünün yaygınlaştırılması ve hayat boyu öğrenme farkındalığının artırılmasına yönelik çeşitli sosyal sorumluluk faaliyetleri düzenlenecektir. S5. Toplumda hayat boyu öğrenme kültürünün yaygınlaştırılması ve hayat boyu öğrenme farkındalığının artırılmasına yönelik bölgesel (yerel), ulusal ve uluslararası proje, yarışma, müsabaka, sergi, defile vb. düzenlenecektir. S6. Hayat boyu öğrenme tanıtım faaliyetleri kapsamında etkinlik (yazılı ve görsel medya araçlarının kullanımı, sosyal medya, saha ziyaretleri vb.) düzenlenecektir.								
Maliyet Tahmini	69.681,00 TL								
Tespitler	Sivil toplum kuruluşları ile işbirliği yapılarak sergilerin düzenlenmesi Hayat boyu öğrenme tanıtım faaliyetleri kapsamında etkinlik (yazılı ve görsel medya araçlarının kullanımı, sosyal medya, saha ziyaretleri vb.) düzenlenecektir.								
İhtiyaçlar	Diğer Kurum ve kuruluşlarla işbirliği. Donatım Eksikliklerinin giderilmesi. Usta öğretici ve kursiyer ulaşım olanaklarının geliştirilmesi. Uluslararası projelere katılım.								

TEMA	EĞİTİM-ÖĞRETİMDE KALİTE								
Amaç 2	Eğitim ve öğretimde niteliğin artırılmasının sağlanması.								
Hedef 2.1	Bireylerin yaşam becerileri geliştirilmesi için rehberlik faaliyetleri güçlendirilecektir.								
Performans Göstergeleri	Hedef Etkisi	Başlangıç Değeri	2024	2025	2026	2027	2028	İzleme Sıklığı	Rapor Sıklığı
PG 2.1.1 Açık öğretim ortaokuluna kayıtlı aktif öğrenci sayısı	%25	6	8	10	12	12	14	Yılda 2 defa	Yılda 2 defa
PG 2.1.2 İşbirliği ile açılan mesleki ve teknik kurslara katılan kursiyer sayısı	%25	250	300	350	375	400	425	Yılda 2 defa	Yılda 2 defa
PG 2.1.3 Açık öğretim lisesine kayıtlı aktif öğrenci sayısı	%25	23	28	30	32	34	36	Yılda 2 defa	Yılda 2 defa
PG 2.1.4 Okuma yazma kursları ile belgelendirilen kursiyer sayısı.	%25	17	25	30	35	40	45	Yılda 2 defa	Yılda 2 defa
Koordinatör Birim	Kurum İdaresi ve öğretmenler.								
İş birliği Yapılacak Birimler	Tarım Orman Bakanlığı, İçişleri Bakanlığı, Kadın Dernek ve Kooperatifleri, Gelibolu Tarihi Alan Başkanlığı, İlçe Milli Eğitim Müdürlüğü, Belediye.								
Riskler	İstenecek kurslar için Usta öğretici bulunamaması. Maddi kaynak yetersizliği. İşbirliği yapılan kuruluşlardan talep gelmemesi.								
Stratejiler	S1. Okuma yazma bilmeyen vatandaşların tespiti için alan taraması faaliyetleri yürütülecektir. S2. Çağın gerektirdiği okuryazarlık becerilerinin bölgede bulunan vatandaşlara tanıtımı amaçlı faaliyetler yürütülecektir. S3. Bölgede bulunan iş gücünün becerilerinin artırılmasına yönelik faaliyetler yürütülecektir.								
Maliyet Tahmini	92.908,00								
Tespitler	Okuma yazma bilmeyenlerin tespit edilerek kursların düzenlenmesi ve tanıtıcı faaliyetlerle halkın daha işlevsel kurslara yönelmelerini teşvik etmek, kurumun işlevselliğini artıracaktır.								
İhtiyaçlar	Diğer Kurum ve kuruluşlarla işbirliği. Donatım Eksikliklerinin giderilmesi. Usta öğretici ve kursiyer ulaşım olanaklarının geliştirilmesi.								

TEMA	EĞİTİM-ÖĞRETİMDE KALİTE								
Amaç 2	Eğitim ve öğretimde niteliğin artırılmasının sağlanması.								
Hedef 2.2	Rehberlik Faaliyetleri ile paydaşların görüşleri alınarak, kursların geliştirilebilecek alanlarının tespit edilmesi.								
Performans Göstergeleri	Hedef Etkisi	Başlangıç Değeri	2024	2025	2026	2027	2028	İzleme Sıklığı	Rapor Sıklığı
PG 2.2.1 Kursiyere yönelik gerçekleştirilen eğitsel, meslekî ve kişisel görüşmelerin sayısı.	%50	20	25	30	35	40	45	Yılda 2 defa	Yılda 2 defa
PG 2.2.2 Katılımcı memnuniyet oranının %85'e yükseltilmesi	%50	82,3	83	83,5	84	84,5	85	Yılda 2 defa	Yılda 2 defa
Koordinatör Birim	Kurum Öğretmen ve İdarecileri								
İş birliği Yapılacak Birimler	Okullar, İlçe Milli Eğitim Müdürlüğü, RAM.								
Riskler	Memnuniyet anketlerinin kursiyerler tarafından ciddi bir şekilde doldurulmaması.								
Stratejiler	S1. Kuruma rehber öğretmen görevlendirilmesinin yapılması sağlanacaktır. S2. Meslek kurslarına katılan kursiyerlerin mesleğe geçişleri aşamasında mesleki rehberlik faaliyetleri yürütülecektir. S3. Kurum rehber öğretmeni aracılığı ile kurslara katılan kursiyerlere kişisel rehberlik faaliyetleri yürütülecektir. S4. İlçedeki sektörlerin işgücü talebine uygun meslek kursları açılacaktır. S5. Eğitimlere katılanların geri bildirim puanlarının değerlendirilmesi sağlanacaktır.								
Maliyet Tahmini	46.454,00 TL								
Tespitler	Kuruma rehber öğretmen görevlendirilmesinin yapılması sağlanması ve İlçedeki sektörlerin işgücü talebine uygun meslek kursları açılması kurumumuzu daha işlevsel hale getirecektir. Eğitime katılanların geri bildirim puanlarının değerlendirilmesi sağlanacaktır.								
İhtiyaçlar	Rehber Öğretmen görevlendirilmesi veya ataması. RAM dan destek.								

TEMA	KURUMSAL KAPASİTE								
Amaç 3	Kurumun amaçlarına ulaşmasını sağlayacak kurumsal imkân ve yetkinlikler verimli ve sürdürülebilir bir şekilde geliştirilecektir.								
Hedef 3.1	Kurum yöneticilerinin ve öğretmenlerin mesleki gelişimleri güçlendirilecektir.								
Performans Göstergeleri	Hedefe Etkisi	Başlangıç Değeri	2024	2025	2026	2027	2028	İzleme Sıklığı	Rapor Sıklığı
PG 3.1.1 Hizmet içi eğitim alan yönetici ve öğretmen oranı (%)	%50	%30	%35	%40	%45	%50	%60	Yılda 2 defa	Yılda 2 defa
PG 3.1.2 Uzaktan hizmet içi eğitime katılan yönetici ve öğretmen oranı (%)	%25	%66	%70	%75	%80	%85	%90	Yılda 2 defa	Yılda 2 defa
PG 3.1.3 Ücretli usta öğreticilere yönelik gerçekleştirilen faaliyet sayısı	%25	1	2	2	2	2	3	Yılda 2 defa	Yılda 2 defa
Koordinatör Birim	Kurum Öğretmen ve İdarecileri								
İş birliği Yapılacak Birimler	İlçe Milli Eğitim Müdürlüğü, Yaygın Eğitim Genel Müdürlüğü								
Riskler	Öğretmenlerin ve Usta Öğreticilerin hizmet içi eğitimlere katılma isteğinin az olması; talep edilecek hizmet içi eğitimlerin genel müdürlüklerce düzenlenememesi.								
Stratejiler	S1. Mesleki gelişim ihtiyaçları tespit edilerek, bu ihtiyaçları gidermeye yönelik bir mesleki gelişim planı hazırlanacaktır. S2. Kurum yöneticilerinin ve öğretmenlerin uzaktan hizmet içi eğitimlere katılmaları teşvik edilecektir.								
Maliyet Tahmini	69.681,00 TL								
Tespitler	Kurumdaki öğretmen, idareci ve usta öğreticilerin kendi gelişimleri için teşvikte bulunmak, Halk Eğitimi Merkezi' nin kapasitesinde, kalite anlamında artışa yol açacaktır.								
İhtiyaçlar	Talep Edilecek Hizmet içi Eğitimlerin açılması.								

TEMA	KURUMSAL KAPASİTE								
Amaç 3	Kurumun amaçlarına ulaşmasını sağlayacak kurumsal imkân ve yetkinlikler verimli ve sürdürülebilir bir şekilde geliştirilecektir.								
Hedef 3.2	Eğitim ve öğretimin bilişsel, duyuşsal ve davranışsal açıdan sağlıklı ve güvenli bir ortamda gerçekleştirilmesi için kurum sağlığı ve güvenliği geliştirilecektir.								
Performans Göstergeleri	Hedef Etkisi	Başlangıç Değeri	2024	2025	2026	2027	2028	İzleme Sıklığı	Rapor Sıklığı
PG 3.2.1 Atölye ve laboratuvarlarda yaşanan iş kazası sayısı	%25	0	0	0	0	0	0	Yılda 2 kez	Yılda 2 kez
PG 3.2.2 Kurumda yaşanan kaza sayısı	%25	0	0	0	0	0	0	Yılda 2 kez	Yılda 2 kez
PG 3.2.3 Sivil savunma eğitimlerine katılan kursiyer ve öğretmen sayısı	%25	25	30	35	40	45	50	Yılda 2 kez	Yılda 2 kez
PG 3.2.4 Afet ve acil durum tatbikat sayısı	%25	2	2	2	2	2	2	Yılda 2 kez	Yılda 2 kez
Koordinatör Birim	Kurum Öğretmen ve İdarecileri								
İş birliği Yapılacak Birimler	İlçe Milli Eğitim Müdürlüğü, İl İşyeri Sağlığı ve Güvenliği Birimi								
Riskler	Kurumumuzda iş makinalarını yoğun bir şekilde kullanılıyor olması ve İş ekipmanları ile ilgili eksikliklerin giderilmesi için gerekli bütçenin ayrılamaması, konuyla ilgili talep edilen ödenek taleplerinin yerine getirilememesi.								
Stratejiler	S1. Atölye ve laboratuvarlarda iş kazası yaşanmaması için bilgilendirme faaliyetleri yapılacak ve eğitim ortamları iş güvenliği ve sağlığına uygun hale getirilecektir. S2. Doğa, insan ve teknoloji kaynaklı (deprem, sel, heyelan, yangın, çığ ve salgın hastalıklar vd.) konularında alan uzmanları ile iş birliğinde öğretmen ve kursiyerlere farkındalık eğitimleri verilecektir. S3. Kurumun afet ve acil durum eylem planının güncel tutulması sağlanacaktır. S4. Afet ve acil durum tatbikatları düzenlenecektir.								
Maliyet Tahmini	92.908,00 TL								
Tespitler	İşyeri sağlığı ve güvenliği konusunda sık sık yapılacak etkinliklerle, Kurum personeli ve kursiyerlerin farkındalıkları artırılacak ve konuyla ilgili bilgileri güncel tutulacaktır.								
İhtiyaçlar	Eğiticiler ve eğitim materyalleri.								

4.BÖLÜM

MALİYETLENDİRME

4. MALİYETLENDİRME

Tablo 30: Tahmini Maliyet Tablosu

AMAÇ VE HEDEF NO	2024	2025	2026	2027	2028	TOPLAM MALİYET
	2.568	3.339	4.341	5.643	7.336	23.227
AMAÇ 1	17.979	23.373	30.385	39.500	51.351	162.588
HEDEF 1.1	10.274	13.356	17.363	22.572	29.343	92.908
HEDEF 1.2	7.705	10.017	13.022	16.929	22.007	69.681
AMAÇ 2	15.411	20.034	26.044	33.857	44.015	139.361
HEDEF 2.1	10.274	13.356	17.363	22.572	29.343	92.908
HEDEF 2.2	5.137	6.678	8.681	11.286	14.672	46.454
AMAÇ 3	17.979	23.373	30.385	39.500	51.351	162.588
HEDEF 3.1	7.705	10.017	13.022	16.929	22.007	69.681
HEDEF 3.2	10.274	13.356	17.363	22.572	29.343	92.908
AMAÇ TOPLAMI	51.369	66.780	86.814	112.858	146.716	464.538
Gen.Yön.Gideri	27.660	35.958	46.746	60.770	79.001	250.136
TOPLAM KAYNAK	79.030	102.739	133.560	173.628	225.717	714.673,21

5.BÖLÜM

İZLEME VE DEĞERLENDİRME

5. İZLEME VE DEĞERLENDİRME

İzleme ve değerlendirme sürecinin işleyişi ana hatları ile aşağıdaki şekilde özetlenmiştir.

GÖKÇEADA Halk Eğitimi Müdürlüğü 2024–2028 Stratejik Planı'nda yer alan performans göstergelerinin gerçekleştirme durumlarının tespiti yılda iki kez yapılacaktır.

2024–2028 yıllarını kapsayan GÖKÇEADA Halk Eğitimi Merkezi Müdürlüğü Stratejik Planı'nın onaylanmasının ardından, Planda belirtilen vizyona ulaşmak için belirlenmiş hedefler doğrultusunda gerçekleştirilecek stratejilerin hayata geçirilmesi ile uygulama sürecine geçilecek ve buna paralel olarak izleme ve değerlendirme çalışmaları başlayacaktır. Hedeflerin genel olarak gerçekleşmesinde, koordinasyonu sağlayacak ve sorumlu olacak birim, strateji geliştirme tablosunda belirtilen birimler olacaktır.

Planın uygulama sürecinin takip edilmesi ve belirlenen hedeflere ulaşma konusundaki olumlu ya da olumsuz gelişmelerin takip edilmesi için izleme ve değerlendirme süreci çok önemlidir. İzleme, stratejik plan uygulamasının sistematik olarak takip edilmesi ve raporlanmasıdır. Değerlendirme ise, uygulama sonuçlarının amaç ve hedeflere kıyasla ölçülmesi ve söz konusu amaç ve hedeflerin tutarlılık ve uygunluğunun analizidir.

İzleme sürecinde öncelikli olarak kullanılacak araç, hedeflerde belirlenmiş olan performans göstergeleri olacaktır. Bu nedenle, plan hazırlanırken performans göstergelerinin izleme sürecini kolaylaştırıcı parametreler içermesine dikkat edilmiş ve yıllık olarak ulaşılması istenen hedefler belirlenmiştir.

GÖKÇEADA Halk Eğitimi Merkezi Müdürlüğü Strateji Geliştirme Üst Kurulu Stratejik Planın izlenmesi ve eylem planlarının yürütülmesinden sorumludur.

Hazırlanan stratejik plan ile kaynakların etkin ve verimli kullanılması için hazırlanan tahmini bütçe maliyet tablosu ile her hedef için tahmini ve gerçekleşen giderler yıllık olarak izlenebilecek, buna göre bütçe durumu her uygulama yılı sonunda takip edilebilecektir.

Planın izleme ve değerlendirilmesi sürecinin genel koordinasyonundan Strateji Geliştirme Üst Kurulu sorumludur. Hedeflerden sorumlu kişiler ve birimler ilgili oldukları hedeflerin ilerleme ve gerçekleştirme durumunu Stratejik plan koordinasyon ekibine bildirecek, ilgili performans göstergelerinin geri bildirimini yapacaklardır.

Göstergelerin gerçekleştirme durumları hakkında hazırlanan rapor üst yöneticiye sunulacak ve böylelikle göstergelerdeki yıllık hedeflere ulaşılmasını sağlamak üzere gerekli görülebilecek tedbirlerin alınması sağlanacaktır.

İzleme Değerlendirme Dönemi	Gerçekleştirilme Zamanı	İzleme Değerlendirme Dönemi Süreç Açıklaması	Zaman Kapsamı
İzleme-Değerlendirme Dönemi	İzleyen yılın Şubat ayı sonuna kadar	SPE tarafından göstergeler ile ilgili yılsonu gerçekleşme durumlarına ilişkin verilerin toplanması ve değerlendirilmesi Kurum Müdürü başkanlığında toplanan üst kurulda, gösterge hedeflerinden sapmaların ve sapma nedenlerinin değerlendirilerek gerekli tedbirlerin alınması	Tüm yıl

EKLER:

Ek-1 Örnek İzleme ve Değerlendirme Şablonu

2024-2025 Eğitim Öğretim Yılı Stratejik Plan İzleme ve Değerlendirme Tablosu					
A1					
H1.1					
Hedef 1.1 Performansı					
Sorumlu Birim					
Performans Göstergesi	Hedefe Etkisi (%)	Plan Dönemi Başlangıç Değeri *(A)	İzleme Dönemindeki Yıl Sonu Hedeflenen Değer (B)	İzleme Dönemindeki Gerçekleşme Değeri (C)	Performans (%) (C-A)/(B-A)
PG 1.1.1 Her dönem sınıf velilerine yönelik düzenlenen etkinlik sayısı	60	0	1	1	100
PG 1.1.2 En az bir aile eğitimi alan veli oranı (%)	40	25	75	60	70
Hedefe İlişkin Değerlendirmeler					
2024-2025 eğitim öğretim yılında PG 1.1.1 için performansın %100 oranında gerçekleştiği görülmektedir. 2024-2025 eğitim öğretim yılında PG 1.1.2 için performansı %70 oranında gerçekleştiği göz önünde bulundurularak ailelerin eğitim faaliyetlerine katılımının artırılması için sınıf rehber öğretmenleri aracılığıyla telefon görüşmeleri yapılması planlanmıştır.					

* 2024-2028 dönemini kapsayan stratejik plan için 2023 yılsonu değeridir.

**Her yılın ilk altı ayında, ilgili hedefe ait performans göstergelerinin performans düzeyi dikkate alınarak izlemenin yapıldığı yılın sonu itibarıyla hedeflenen değere ulaşıp ulaşılamayacağını analizi yapılır. Hedeflene değere ulaşılmasını engelleyecek hususlar ve riskler varsa değerlendirilir. Hedeflenen değere ulaşılmasını sağlayacak temel tedbirler kısaca yer verilir.

*PG 1.1.1'in performansının hedefe etkisinin çarpımı ile PG 1.1.2'nin performansının hedefe etkisinin çarpımları sonucunun toplanmasıyla elde edilir. $(\%100 \times \%60) + (\%70 \times \%40) = \%60 + \%28 = \%88$

STRATEJİ GELİŞTİRME KURULU			
SIRA NO	AD SOYADI	GÖREVİ	İMZA
1	Çiğdem ÖZGÜNAYDIN	Okul Müdürü	
2	Sultan ÖZDEMİR	Müdür Yardımcısı	
3	Mehmet YILDIRIM	Öğretmen	
4	Ebru DERELİ	Okul Aile Birliği Başkanı	
5	Gönül KÖKSAL ÜZÜMCÜ	Okul Aile Birliği Başkan Yardımcısı	



T.C.
GÖRKEADA KAYMAKAMLIĞI
İlçe Millî Eğitim Müdürlüğü



Sayı : E-36487714-602.04.01-103773342
Konu : 2024-2028 Stratejik Plan

04.06.2024

İLÇE MİLLÎ EĞİTİM MÜDÜRLÜĞÜNE

- İlgi :a) Millî Eğitim Bakanlığı(Strateji Geliştirme Başkanlığı)06.10.2022 tarihli ve 60162336 sayılı yazısı (Genelge No. 2022/21).
b) Cumhurbaşkanlığı(Strateji ve Bütçe Başkanlığı)31.10.2023 tarihli On İkinci Kalkınma Planı (Karar No. 1396).
c) Millî Eğitim Bakanlığı(Strateji Geliştirme Başkanlığı)30.01.2024 tarihli ve 95491422 sayılı yazısı.
ç)25.03.2024 tarihli ve 99479430 sayılı Makam Oluru.
d)5018 Sayılı Kamu Mali Yönetimi ve Kontrol Kanunu.

İlgi (b) Cumhurbaşkanlığı On İkinci Kalkınma Planında (Karar No. 1396) yer alan politika ve hedefler doğrultusunda, kamu kaynaklarının etkili, ekonomik ve verimli bir şekilde elde edilmesi ve kullanılmasını, hesap verebilirliği ve saydamlığı sağlamak üzere kamu mali yönetiminin yapısını ve işleyişini, raporlamasını ve mali kontrolü düzenlemek amacıyla çıkarılan İlgili (d) 5018 Sayılı Kamu Mali Yönetimi ve Kontrol Kanunu'nun 9 uncu maddesi ile ilgili (a) 2022/21 Genelge ekinde yer alan "MEB 2024-2028 Stratejik Plan Hazırlık Programı" kapsamında, Bakanlığınızın ilgili (c) 2024-2028 Stratejik Planı ve Müdürlüğünüzün 2024-2028 Stratejik Planı hazırlanarak ilgili (ç) Makam Oluru ile yürürlüğe girmesiyle, bu planlara uyumlu olarak İlçe Millî Eğitim Müdürlükleri ile Okul ve Kurum Müdürlüklerinizde "orta ve uzun vadeli amaçlarım, temel ilke ve politikalarım, hedef ve önceliklerimi, performans ölçütlerimi, bunlara ulaşmak için izlenecek yöntemler ile kaynak dağılımlarım" stratejik planlarını hazırlamaları gerekmektedir.

Bu kapsamda Stratejik yönetim anlayışının İlçe Millî Eğitim Müdürlükleri ile Okul ve Kurumlarınıza yayılması ve bu suretle yönetim uygulamalarınızda yeni bir kültürün oluşturulması amaçlanmaktadır.

Makamlarınızda da uygun görüldüğü takdirde, 2024-2028 yıllarını kapsayan ekli listedeki Okul ve Kurum Stratejik Planlarının uygulamaya konulmasını Olur'larınıza arz ederim.

Ali Osman CURA
Şube Müdürü

OLUR

Savaş MURATOĞLU
İlçe Millî Eğitim Müdürü

Bu belge gıvanlı elektronik imza ile imzalanmıştır.

Adres : 05422444519

Belge Doğrulama Adresi : <https://www.turkiye.gov.tr/meh-ehys>

Bilgi için: yalbalsaran@gmail.com

Telefon No : 0 (286) 887 35 07

E-Posta: gokceada17@meh.gov.tr

Kep Adresi : meh@halki.gov.tr

Uzman : Şef

İnternet Adresi : <https://www.turkiye.gov.tr>

Faks:2868873127

Bu belge gıvanlı elektronik imza ile imzalanmıştır. <https://www.turkiye.gov.tr> adresinden 88da-5786-3285-8ad1-349f kodu ile teyit edilebilir.